



USAID
FROM THE AMERICAN PEOPLE



OneHealth
WORKFORCE



คู่มือการจัดทำแผนผังของ
ผู้มีส่วนได้ส่วนเสีย
และการกำหนดสมรรถนะหลัก
ทางด้านสุขภาพหนึ่งเดียว
ของผู้ปฏิบัติงานของไทย

จัดทำโดย

ศูนย์ประสานงานเครือข่ายมหาวิทยาลัยสุขภาพหนึ่งเดียวแห่งประเทศไทย (THOHUN-NCO)



คู่มือการจัดทำแผนผังของผู้มีส่วนได้ส่วนเสีย และการกำหนดสมรรถนะหลัก
ทางด้านสุขภาพหนึ่งเดียวของผู้ปฏิบัติงานของไทย

จัดทำโดย
ศูนย์ประสานงานเครือข่ายมหาวิทยาลัยสุขภาพหนึ่งเดียวแห่งประเทศไทย (THOHUN-NCO)
พ.ศ. 2561

ความเป็นมา

เครือข่ายมหาวิทยาลัยสุขภาพหนึ่งเดียวแห่งประเทศไทย (THOHUN) ได้จัดทำคู่มือปฏิบัติการเรื่อง การทำแผนผังผู้มีส่วนได้ส่วนเสีย และการกำหนดสมรรถนะหลักทางด้านสุขภาพหนึ่งเดียว (OHCCs) ภายใต้ความร่วมมือของ องค์กรความร่วมมือสุขภาพหนึ่งเดียว (OHCN) ประกอบด้วย กระทรวงเกษตรและสหกรณ์ กระทรวงทรัพยากรและสิ่งแวดล้อม กระทรวงมหาดไทย กระทรวงการพัฒนาสังคมและความมั่นคงของมนุษย์ กระทรวงแรงงาน กระทรวงศึกษาธิการ กระทรวงสาธารณสุข และสภากาชาดไทย

การกำหนดสมรรถนะหลักทางด้านสุขภาพหนึ่งเดียว (OHCCs) นี้ มีการดำเนินการเป็นสองระยะ ในไตรมาสแรกของปี 2559 ได้มีการกำหนด 6 โดเมนของ OHCCs หลังจากที่มีการจัดตั้งองค์กรความร่วมมือสุขภาพหนึ่งเดียว (OHCN) ภายใต้บันทึกข้อตกลงความร่วมมือเพื่อความมั่นคงทางสุขภาพของ 8 องค์กร เพื่อพัฒนากำลังคนในด้านสุขภาพหนึ่งเดียวของประเทศ ที่ได้รับการเห็นชอบโดยคณะกรรมการอำนวยการเตรียมความพร้อม ป้องกัน และแก้ไขปัญหาโรคติดต่ออุบัติใหม่แห่งชาติ และได้บรรจุในแผนปฏิบัติการ ตามบันทึกข้อตกลงความร่วมมือ เรื่องการดำเนินงานด้านสุขภาพหนึ่งเดียว เพื่อความมั่นคงทางสุขภาพของประเทศ ปีพ.ศ. 2560-2564 หนึ่งปีต่อมา มีการดำเนินการในระยะที่ 2 โดยตัวแทนขององค์กรความร่วมมือฯ ได้ทำการทบทวนโดเมนของ OHCCs คำนิยาม และรายละเอียดของสมรรถนะหลักแต่ละด้าน

การพัฒนาโดเมนของ OHCCs และเอกสารประกอบได้รับการเผยแพร่ให้กับผู้มีส่วนได้ส่วนเสียทั้งในสถาบันการศึกษา หน่วยงานภาครัฐ และภาคเอกชน ที่มีความสนใจนำไปใช้ประโยชน์จากการระบุโดเมน OHCCs โดยเป็นแนวทางในการพัฒนาขีดความสามารถด้านสุขภาพหนึ่งเดียว นอกจากนี้คู่มือนี้ยังได้ให้แนวทางสำหรับการสร้างความเชื่อมโยงในบทบาทของส่วนงานต่าง ๆ รวมถึงการประสานงานและการทำงานร่วมกันของหน่วยงานที่เกี่ยวข้อง ผู้เขียนขอขอบคุณบุคคล ดังต่อไปนี้

Dr. Stanley Fenwick, Dr. Felicia Nutter, Dr. Katherine Water และ Mr. Irwin F. Chavez ที่ร่วมวางแผน และให้ความช่วยเหลือในการอบรมเชิงปฏิบัติการนี้ การอบรมนี้ได้รับการสนับสนุนด้านงบประมาณจาก One Health Workforce Project ภายใต้โครงการ Emerging Pandemic Threats Program 2 จากแหล่งทุน United States Agency for International Development ผู้เขียนรับผิดชอบในการร่างผลลัพธ์จากการประชุมเชิงปฏิบัติการฯ พร้อมทั้งได้มีการตรวจทานความถูกต้องของเนื้อหาและบริบทของคู่มือปฏิบัติการนี้ โดยแหล่งทุนไม่ได้มีผลในการกำหนดแนวคิดและเนื้อหาของคู่มือนี้แต่อย่างใด

แสงเดือน มูลสม

ผู้ประสานงานเครือข่ายมหาวิทยาลัยสุขภาพหนึ่งเดียวแห่งประเทศไทย
10 มิถุนายน 2018

สารบัญ

หัวข้อ	หน้า
บทที่ 1 วิธีการพัฒนาโดเมนสมรรถนะหลักทางด้านสุขภาพหนึ่งเดียว.....	1
บทที่ 2 การกำหนดรายละเอียดของสมรรถนะหลักทางด้านสุขภาพหนึ่งเดียว (OHCCs) ของผู้ปฏิบัติงาน.....	23
บทที่ 3 สมรรถนะหลักทางสุขภาพหนึ่งเดียว แนวทางสำหรับการพัฒนาศักยภาพสำหรับ เจ้าหน้าที่สาธารณสุข ผู้ปฏิบัติงาน และผู้เชี่ยวชาญเกี่ยวข้อง การตรวจหา การป้องกัน การควบคุม และตอบโต้ภัยคุกคามจากโรคติดเชื้อ เพื่อการดำเนินงานด้านสุขภาพหนึ่งเดียว และความมั่นคงทางด้านสุขภาพแห่งชาติ.....	28
บทที่ 4 บทบาท หน้าที่ และแผนผังของผู้มีส่วนได้ส่วนเสียของแต่ละกลุ่มเป้าหมาย กรณีเกิดการระบาดของ ของโรคใช้หวัดนกชนิดรุนแรง.....	46

บทที่ 1

กระบวนการพัฒนาโดเมนของสมรรถนะหลัก
ทางด้านสุขภาพหนึ่งเดียว

MANAGEMENT
collaboration
& partnership
STAKEHOLDER MAPPING
One Health
Professionalism
CULTURE
VALUE
ETHICS
& BELIEF
BLOOMING
TAXONOMY
Leadership

1. ศูนย์ประสานงานเครือข่ายมหาวิทยาลัยสุขภาพหนึ่งเดียวแห่งประเทศไทย (THOHUN-NCO) ได้ทำการสำรวจสมรรถนะหลัก (ตารางที่ 1) และสมรรถนะตามบทบาทหน้าที่ (ตารางที่ 2) ของบุคลากรของ 7 กระทรวงและสภาวิชาชีพ โดยทำการเปรียบเทียบเพื่อจัดกลุ่มของลักษณะ หรือสมรรถนะเหมือนกัน ได้ผลดังต่อไปนี้
 - 1.1 การบริการที่ดี
 - 1.2 การสั่งสมความเชี่ยวชาญในงานอาชีพ
 - 1.3 วัฒนธรรม คุณค่า และจริยธรรม
 - 1.4 การทำงานร่วมกัน
 - 1.5 การมีภาวะผู้นำ
 - 1.6 การวางแผน และการบริหารจัดการ
 - 1.7 การคิดเชิงระบบ
 - 1.8 การมุ่งพัฒนาความรู้ความสามารถทางวิชาชีพ

ตารางที่ 1 สมรรถนะหลักของบุคลากรจากกระทรวงต่างๆ และสภาวิชาชีพ

ตารางที่ 2 สมรรถนะตามบทบาทหน้าที่ของบุคลากรจากกระทรวงต่างๆ และสภาวิชาชีพ

2. คุณลักษณะพึงประสงค์ สมรรถนะหลักและสมรรถนะตามบทบาทหน้าที่ (Functional Competencies) ที่เหมือนกันระหว่างพันธมิตรของภาครัฐเหล่านี้ จะถูกรวบรวมและเปลี่ยนชื่อเป็นโดเมนของสมรรถนะ (Competency Domains) ซึ่งหมายถึง หมวดหมู่หรือกลุ่มของความรู้ ทักษะ พฤติกรรม และทัศนคติ ที่บุคลากรของกระทรวงจำเป็นต้องมี
3. ทำการสำรวจความคิดเห็นของ 7 กระทรวงและสภาวิชาชีพต่อสมรรถนะหลักที่ได้นี้ (ข้อ 2)
4. เชิญตัวแทน 50 คน จาก 7 กระทรวงและสภาวิชาชีพ ซึ่งเป็นสมาชิกของเครือข่ายการทำงานร่วมกันระหว่างองค์กรความร่วมมือสุขภาพหนึ่งเดียว (OHCN) และตัวแทนจากเครือข่ายมหาวิทยาลัยสุขภาพหนึ่งเดียวแห่งประเทศไทย (THOHUN) เข้าร่วมประชุมเชิงปฏิบัติการเป็นระยะเวลา 2 วัน เพื่อกำหนดโดเมนของสมรรถนะหลักทางด้านสุขภาพหนึ่งเดียว ของผู้ปฏิบัติงานของประเทศไทย

5. ในวันแรกของการประชุมเชิงปฏิบัติการ ผู้จัดได้นำเสนอข้อมูลเกี่ยวกับโดเมนของสมรรถนะหลักทางด้านสุขภาพหนึ่งเดียว ที่ได้จากการสำรวจและการสอบถามความเห็นสมาชิกจาก OHCN และนำมาใช้เป็นข้อมูลเบื้องต้นสำหรับการพัฒนาโดเมนของสมรรถนะหลักๆ สำหรับผู้ปฏิบัติงาน
6. มีการนำเสนอสถานการณ์จำลอง เกิดการระบอบของไข้หวัดนก และโรคพิษสุนัขบ้าในประเทศไทยและในประเทศเพื่อนบ้าน แก่ผู้เข้ารับการอบรม
7. แบ่งผู้เข้าร่วมอบรมตามหน่วยงานต้นสังกัด 7 กลุ่ม เพื่ออภิปรายถึงบทบาทและหน้าที่ รวมทั้งสมรรถนะที่ได้จากการสำรวจและการแผนผังเปรียบเทียบก่อนหน้านี้ มีความจำเป็นสำหรับผู้ปฏิบัติงาน ที่สามารถป้องกันควบคุม และตอบโต้เมื่อเกิดการระบอบของโรคติดเชื้อหรือไม่
8. ตัวแทนจากทั้ง 7 กลุ่ม ได้รับมอบหมายให้ กำหนดกลุ่มของความรู้ ทักษะ พฤติกรรม และทัศนคติ หรือโดเมนของสมรรถนะหลักๆ ที่จำเป็นสำหรับความร่วมมือของสหสาขาวิชาชีพ และระหว่างองค์กรหรือหน่วยงานที่เป็นสมาชิกของ OHCN เพื่อก่อให้เกิดการป้องกัน ควบคุม ตอบโต้โรคติดต่ออุบัติใหม่ และความมั่นคงทางด้านสุขภาพแห่งชาติ
9. โดเมนของสมรรถนะหลักๆ ซึ่งได้จากการอภิปรายของกลุ่มต่าง ๆ ปรากฏในตารางที่ 3 ต่อมาได้แบ่งผู้เข้าร่วมประชุมออกเป็น 4 กลุ่ม โดยแต่ละกลุ่มจะมีตัวแทนจากทุกกระทรวง เพื่อตรวจทานและวิพากษ์โดเมนของสมรรถนะหลักๆ อย่างละเอียด และระดมสมองเพื่อให้ได้โดเมนของสมรรถนะหลักๆ ที่เป็นเอกลักษณ์ของการประชุม (ตารางที่ 4)

ตารางที่ 1 สมรรถนะหลักของบุคลากรจากกระทรวงต่าง ๆ และสภาวิชาชีพ

กระทรวงเกษตรและสหกรณ์	กระทรวงทรัพยากรธรรมชาติและสิ่งแวดล้อม	กระทรวงการพัฒนาลังคมและความมั่นคงของมนุษย์	กระทรวงมหาดไทย
1. การมุ่งผลสัมฤทธิ์	1. การมุ่งผลสัมฤทธิ์	1. จัดมุ่งบริการ	1. การมุ่งผลสัมฤทธิ์
2. การบริการที่ดี	2. การบริการที่ดี	2. พัฒนาดนอย่างต่อเนื่อง	2. การบริการที่ดี
3. การส่งเสริมความเชี่ยวชาญในงานอาชีพ	3. การส่งเสริมความเชี่ยวชาญในงานอาชีพ	3. ทำงานอย่างมีส่วนร่วม	3. การส่งเสริมความเชี่ยวชาญในงานอาชีพ
4. การยึดมั่นในความถูกต้องชอบธรรม และจริยธรรม	4. การยึดมั่นในความถูกต้องชอบธรรม และจริยธรรม	4. มีคุณธรรม	4. จริยธรรม
5. การทำงานเป็นทีม	5. การทำงานเป็นทีม	5. มุ่งผลสัมฤทธิ์	5. ความร่วมแรงร่วมใจ
			6. การประสานงาน

กระทรวงแรงงาน	กระทรวงศึกษาธิการ	กระทรวงสาธารณสุข	สภาวิชาชีพ
1. ด้านภาษาต่างประเทศ (ภาษาอังกฤษ และภาษาอาเซียน)	1. การมุ่งผลสัมฤทธิ์	1. การมุ่งผลสัมฤทธิ์	1. การบริการที่ดี
2. การบริการที่ดี	2. การบริการที่ดี	2. พัฒนาดนอย่างต่อเนื่อง	2. การบริการที่ดี
3. การส่งเสริมความเชี่ยวชาญในงานอาชีพ	3. การส่งเสริมความเชี่ยวชาญในงานอาชีพ	3. ทำงานอย่างมีส่วนร่วม	3. การส่งเสริมความเชี่ยวชาญในงานอาชีพ
4. การยึดมั่นในความถูกต้องชอบธรรม และจริยธรรม	4. การยึดมั่นในความถูกต้องชอบธรรม และจริยธรรม	4. มีคุณธรรม	4. จริยธรรม
5. การทำงานเป็นทีม	5. การทำงานเป็นทีม	5. มุ่งผลสัมฤทธิ์	5. ความร่วมแรงร่วมใจ
			6. การประสานงาน

ตารางที่ 2 สมรรถนะตามบทบาทหน้าที่ของบุคลากรจากกระทรวงต่างๆ และสภาวิชาชีพ

กระทรวงเกษตรและสหกรณ์	กระทรวงทรัพยากรธรรมชาติและสิ่งแวดล้อม	กระทรวงการพัฒนาลังคมและความมั่นคงของมนุษย์	กระทรวงมหาดไทย
1. การคิดวิเคราะห์ (Analytical Thinking)		1. จิตสำนึกในการให้ความช่วยเหลือ	1. การมองภาพองค์รวม (Strategic Thinking)
2. การมองภาพองค์รวม (Conceptual Thinking)		2. พินิจ และคุ้มครองสิทธิผู้ใช้บริการ	2. ความยืดหยุ่น (Flexibility)
3. การใส่ใจ และพัฒนาผู้อื่น (Caring for others)		3. สามารถปฏิบัติงานภายใต้ภาวะกดดัน	3. ความคิดริเริ่มสร้างสรรค์ (Creativity and Talent)
4. การสั่งการตามอำนาจหน้าที่ (Accountability)		4. การจัดการข้อมูล	4. การมุ่งประโยชน์ และแสวงหาความร่วมมือจากประชาชน (Community and Customer Focus)

กระทรวงแรงงาน	กระทรวงศึกษาธิการ	กระทรวงสาธารณสุข	สภาวิชาชีพ
	1. การเตรียมแผนการสอนที่สอดคล้องกับวิสัยทัศน์ และพันธกิจของโรงเรียน	1. พฤตินิสัย เจตคติคุณธรรม และจริยธรรมแห่งวิชาชีพ (Professional habits, attitudes, moral, and ethics)	1. การบริหารจัดการที่มีประสิทธิภาพ
	2. การสร้างสภาพแวดล้อมการเรียนรู้	2. ทักษะการสื่อสาร และการสร้างสัมพันธภาพ (Communication and interpersonal skills)	2. การบริหารการเปลี่ยนแปลง
	3. การพัฒนา และใช้ทรัพยากรสำหรับการเรียนการสอน	3. ความรู้พื้นฐานทางการแพทย์ (Scientific knowledge of medicine)	3. การบริหารความขัดแย้ง
	4. การพัฒนาทักษะการจัดลำดับการคิดระดับสูง	4. การบริบาลผู้ป่วย (Patient care)	4. เทคนิคการนำเสนอ

กระทรวงเกษตรและสหกรณ์	กระทรวงทรัพยากรธรรมชาติและสิ่งแวดล้อม	กระทรวงการพัฒนาสังคมและความมั่นคงของมนุษย์	กระทรวงมหาดไทย
5. การสืบเสาะหาข้อมูล (Information Seeking)		5. การบริการจัดการเครือข่ายทางสังคม	5. ความอดกลั้น (Resilience)
6. ความเข้าใจข้อแตกต่างทางวัฒนธรรม (Cultural Sensitivity)		6. การจัดการความรู้	
7. ความเข้าใจผู้อื่น (Interpersonal Understanding)		7. การบริหารจัดการงานสังคมสงเคราะห์ทางการแพทย์ และสาธารณสุข	

กระทรวงแรงงาน	กระทรวงศึกษาธิการ	กระทรวงสาธารณสุข	สภาวิชาชีพ
	5. การอำนวยความสะดวกการเรียนรู้	5. การสร้างเสริมสุขภาพ และระบบบริการสุขภาพ : สุขภาพของบุคคล ชุมชน และประชาชน (Health promotion and health care system: individual, community and population health)	
	6. การส่งเสริมค่านิยมด้านศีลธรรม และจริยธรรม	6. การพัฒนาความรู้ความสามารถทางวิชาชีพอย่างต่อเนื่อง (Continuous professional development)	
	7. ส่งเสริมการพัฒนาชีวิต และทักษะวิชาชีพแก่ผู้เรียน		

กระทรวงเกษตรและสหกรณ์	กระทรวงทรัพยากรธรรมชาติและสิ่งแวดล้อม	กระทรวงการพัฒนาลังคมและความมั่นคงของมนุษย์	กระทรวงมหาดไทย
8. ความเข้าใจองค์กร และระบบราชการ (Organizational Awareness)		8. การส่งเสริมศักยภาพ และการป้องกันปัญหาทางสังคม	
9. การดำเนินการเชิงรุก (Proactiveness)		9. การให้บริการช่วยเหลือผู้ใช้บริการสังคมสงเคราะห์	
10. การตรวจสอบความถูกต้องตามกระบวนการ (Concern for Order)		10. การฟื้นฟูสภาพของผู้ใช้บริการสังคมสงเคราะห์	
11. ความมั่นใจในตนเอง (Self Confidence)			
12. ความยืดหยุ่นผ่อนปรน (Flexibility)			

กระทรวงแรงงาน	กระทรวงศึกษาธิการ	กระทรวงสาธารณสุข	สภากาชาดไทย
	8. การวัด และประเมิน พฤติกรรมของผู้เรียน	Nurse	
	9. การพัฒนาด้านวิชาชีพ	1. การตัดสินใจจากลักษณะทาง คลินิก (Clinical judgment)	
	10. การสร้างเครือข่ายกับ ผู้เกี่ยวข้องโดยเฉพาะ ผู้ปกครองนักเรียน	2. ช่วยเหลือ และสนับสนุน หน่วยงานจริยธรรม (Advocacy and Moral Agency)	
	11. การจัดสวัสดิการ และภารกิจ แก่นักเรียน	3. ดูแลการปฏิบัติ (Caring Practices)	
		4. การทำงานร่วมกัน (Collaboration)	

กระทรวงเกษตรและสหกรณ์	กระทรวงทรัพยากรธรรมชาติและสิ่งแวดล้อม	กระทรวงการพัฒนาสังคมและความมั่นคงของมนุษย์	กระทรวงมหาดไทย
13. ศิลปะการสื่อสารจูงใจ (Communication & Influence)			
14. สุนทรียภาพทางศิลปะ (Aesthetic Quality)			
15. ความผูกพันที่มีต่อส่วน ราชการ (Organizational Commitment)			
16. การสร้างสัมพันธ์ภาพ (Relationship Building)			

กระทรวงแรงงาน	กระทรวงศึกษาธิการ	กระทรวงสาธารณสุข	สภาวิชาชีพไทย
		5. การคิดอย่างเป็นระบบ (System Thinking)	
		6. การตอบสนองต่อความ หลากหลาย (Response to Diversity)	
		7. กระตุ้นการเรียนรู้ (Facilitation of Learning)	
		8. การไต่สวนทางคลินิก (Clinical Inquiry, Inno- vator/Evaluator)	
		Pharmacists	
		1. การให้ความสำคัญกับลูกค้า (Customer Focus)	

กระทรวงแรงงาน	กระทรวงศึกษาธิการ	กระทรวงสาธารณสุข	สภาวิชาชีพ
		2. การมุ่งเน้นผลสัมฤทธิ์ (Result based)	
		3. มุ่งการเรียนรู้และพัฒนาอย่างต่อเนื่อง (Continuous Learning and Improvement)	
		4. การทำงานเป็นทีม (One Team)	
		5. ความซื่อสัตย์ (Integrity)	
		Public Health Officers	
		1. ด้านการวิเคราะห์ระบบงานสาธารณสุข	

กระทรวงแรงงาน	กระทรวงศึกษาธิการ	กระทรวงสาธารณสุข	สภากาชาดไทย
		2. ด้านการวิเคราะห์และการวางแผน	
		3. การทำงานเป็นทีม	
		4. งานบริการสาธารณสุขแบบผสมผสานฯ - การส่งเสริมสุขภาพเพื่อปรับเปลี่ยนพฤติกรรม - การเฝ้าระวังป้องกันและควบคุมโรค - อนามัยสิ่งแวดล้อมและงานคุ้มครองผู้บริโภค - การรักษาพยาบาลเบื้องต้นและการฟื้นฟู	

กระทรวงแรงงาน	กระทรวงศึกษาธิการ	กระทรวงสาธารณสุข	สภาวิชาชีพ
		5. การบริหารจัดการงบประมาณ	
		6. ภาวะผู้นำ และการคิดอย่างเป็นระบบ	
		7. งานวิจัยจากงานประจำ	
		8. คุณธรรม จริยธรรม	

ตารางที่ 3 โดเมนของสมรรถนะหลักทางด้านสุขภาพหนึ่งเดียว ผลจากการระดมสมองวันที่ 1

กลุ่มที่ 1	กลุ่มที่ 2	กลุ่มที่ 3	กลุ่มที่ 4
การบริหารจัดการเพื่อผลสัมฤทธิ์	การวางแผน การจัดการ และการคิดเชิงระบบ	การวางแผน การจัดการ และการคิดเชิงระบบ	การวางแผน และการจัดการ
ความเชี่ยวชาญในวิชาชีพ	ความเชี่ยวชาญในวิชาชีพ/ความเชี่ยวชาญ/การพัฒนา	ความรู้/ความเชี่ยวชาญในวิชาชีพ/ความเชี่ยวชาญ	-
วัฒนธรรม ค่านิยม และจริยธรรม	วัฒนธรรม ค่านิยม และจริยธรรม	-	วัฒนธรรม ค่านิยม และจริยธรรม
ความร่วมมือ และพันธมิตร	ความร่วมมือ และพันธมิตร	ความร่วมมือ พันธมิตร และการสื่อสาร	ความร่วมมือ พันธมิตร และความเป็นผู้นำ
การสื่อสาร	การสื่อสาร และการสารสนเทศ	-	การสื่อสาร และการสารสนเทศ
การคิดเชิงระบบ และภาวะผู้นำ	ภาวะผู้นำ	ภาวะผู้นำ	-
-	การให้บริการที่ดี	-	-
-	-	-	-
-	-	นโยบาย และการควบคุม	-
-	-	-	-
-	-	-	-
-	-	-	-
-	-	-	-

ตารางที่ 3 โดเมนของสมรรถนะหลักทางด้านสุขภาพหนึ่งเดียว ผลจากการระดมสมองวันที่ 1 (ต่อ)

กลุ่มที่ 5	กลุ่มที่ 6	กลุ่มที่ 7
การวางแผน และการจัดการ	การวางแผน และการจัดการ	การวางแผน และการจัดการ
การคิดเชิงระบบ	การคิดเชิงระบบ	การคิดเชิงระบบ
-		การพัฒนาความเชี่ยวชาญในวิชาชีพ
คุณธรรม	วัฒนธรรม ค่านิยม และจริยธรรม	วัฒนธรรม ค่านิยม และจริยธรรม
ความร่วมมือ	ความร่วมมือ และพันธมิตร	ความร่วมมือ พันธมิตร และการให้บริการที่ดี
การสื่อสาร	การสื่อสาร และการสารสนเทศ	
ภาวะผู้นำ	ภาวะผู้นำ	ภาวะผู้นำ
การให้บริการที่ดี	-	-
แรงจูงใจสู่ความสำเร็จ	-	-
-	-	-
ความเชี่ยวชาญ	-	-
-	ความรู้เกี่ยวกับการสุขภาพหนึ่งเดียว	-
-	-	เทคโนโลยีสารสนเทศ

ตารางที่ 4 โดเมนหรือกลุ่ม และโดเมนย่อยของสมรรถนะทางสุขภาพหนึ่งเดียวที่ร่วมกันของกลุ่มต่างๆ (ผลจากการประชุมวันที่ 2)

	กลุ่มที่ 1	กลุ่มที่ 2	กลุ่มที่ 3	กลุ่มที่ 4	โดเมนร่วม
1	ความชำนาญ และการพัฒนาความเป็นมืออาชีพ	ความรู้ในสาขาวิชาชีพและความรู้ข้ามศาสตร์	ความชำนาญ และการพัฒนาความเป็นมืออาชีพ	ความรู้ทางด้านสุขภาพหนึ่งเดียว (ความชำนาญ และความเป็นมืออาชีพ)	ความเป็นมืออาชีทางด้านสุขภาพหนึ่งเดียว #ความรู้ทางด้านสุขภาพหนึ่งเดียว : ความเชี่ยวชาญ ความรู้ข้ามศาสตร์ ความชำนาญ และการพัฒนา #จรรยาบรรณ : มีหัวใจบริการ ความคิดเชิงระบบ แรงจูงใจใฝ่สัมฤทธิ์ และจิตสาธารณะ
2	การสื่อสาร การสารสนเทศ และเทคโนโลยีสารสนเทศ	การสื่อสาร และการสารสนเทศ	การสื่อสาร และการสารสนเทศ	การสื่อสาร และการสารสนเทศ กลุ่มย่อย : การมีจิตบริการ	การสื่อสาร และการสารสนเทศ กลุ่มโดเมนย่อย : เทคโนโลยีสารสนเทศ
3	วัฒนธรรม ค่านิยม และจริยธรรม	วัฒนธรรม ค่านิยม และจริยธรรม	วัฒนธรรม ค่านิยม และจริยธรรม	วัฒนธรรม ค่านิยม และจริยธรรม และความเชื่อ	วัฒนธรรม ค่านิยม และจริยธรรม และความเชื่อ
4	ความร่วมมือ และพันธมิตร โดเมนย่อย : ภาวะผู้นำแบบผสมรวม	ความร่วมมือ และพันธมิตร	ความร่วมมือ และพันธมิตร	ความร่วมมือ และพันธมิตร	ความร่วมมือ และพันธมิตร กลุ่มโดเมนย่อย : ภาวะผู้นำแบบผสมรวม
5	ภาวะผู้นำ	ภาวะผู้นำ	ภาวะผู้นำ	ภาวะผู้นำ	ภาวะผู้นำ
6	การวางแผน และการจัดการ	การจัดการ โดเมนย่อย : การวางแผน การจัดการ การติดตาม ประเมินผล และการคิดเชิงระบบ	การวางแผน และการจัดการ	การวางแผน และการจัดการ	การบริหารจัดการ กลุ่มโดเมนย่อย : การวางแผน การจัดการ การติดตาม ประเมินผล และการคิดเชิงระบบ



รูปที่ 1 แสดงโดเมนของสมรรถนะหลักทางด้านสุขภาพหนึ่งเดียวของกำลังคนปัจจุบัน

โดเมนของสมรรถนะหลักทางด้านสุขภาพหนึ่งเดียวเหล่านี้ เป็นสิ่งที่จำเป็นอย่างยิ่งในการริเริ่มเพื่อความยั่งยืนของความร่วมมือของผู้ปฏิบัติงานหรือกำลังคนปัจจุบันในการป้องกัน ตรวจหา ฝ้าระวัง ควบคุม และตอบโต้โรคติดเชื้ออุบัติใหม่ EIDs (ตารางที่ 4 และรูปที่ 1) โดยขั้นตอนการบูรณาการสมรรถนะหลักๆ เหล่านี้เข้ากับแผนปฏิบัติการของประเทศไทย ดังนี้

1. Dr. Katherine Water นำเสนอวิธีการกำหนดนิยามของสมรรถนะหลัก โดเมนของสมรรถนะหลักๆ รวมทั้งการกำหนดกรอบ และวิธีการให้คำนิยามของแต่ละโดเมนแก่ผู้เข้าร่วมการประชุมเชิงปฏิบัติการ
2. แต่ละกลุ่มได้รับมอบหมายให้กำหนดคำนิยามที่เหมาะสมสำหรับ 2 โดเมนสมรรถนะ และนำเสนอผลงานของแต่ละกลุ่มร่วมกัน
3. แต่ละกลุ่มมีการรับฟังข้อเสนอแนะ และคำติชมจากผู้เข้าร่วมประชุมฯ และนำมาการปรับคำนิยามของแต่ละโดเมนของสมรรถนะหลักๆ
4. โดยตารางที่ 5 แสดงโดเมนของสมรรถนะหลักทางด้านสุขภาพหนึ่งเดียว สำหรับกำลังคนปัจจุบัน 6 ด้านพร้อมกับคำนิยามที่สมบูรณ์
5. โดเมนของสมรรถนะหลักๆ ทั้ง 6 ด้านและคำนิยาม ได้รับการประเมินและรับรองจากคณะกรรมการอำนวยการเตรียมความพร้อม ป้องกัน และแก้ไขปัญหาโรคติดต่ออุบัติใหม่แห่งชาติ และได้บรรจุในแผนปฏิบัติการตามบันทึกข้อตกลงความร่วมมือ เรื่องการดำเนินงานด้านสุขภาพหนึ่งเดียวเพื่อความมั่นคงทางสุขภาพของประเทศไทย ปีพ.ศ. 2560-2564
6. โดเมนของสมรรถนะหลักๆ เหล่านี้ จะใช้เป็นแนวทางในการทำงานพัฒนาศักยภาพของกำลังคนปัจจุบันหรือผู้ปฏิบัติงานของกระทรวงต่าง ๆ ที่ทำบันทึกข้อตกลงความร่วมมือ รวมถึงสภากาชาดไทย ในระยะเวลา 5 ปีข้างหน้า

ตารางที่ 5 คำนิยามของโดเมนของสมรรถนะหลักทางสุขภาพหนึ่งเดียวสำหรับกำลังคนปัจจุบัน

กรอบสมรรถนะ	คำนิยาม
ความเป็นมืออาชีพทางด้านสุขภาพหนึ่งเดียว	มีความสามารถในการประยุกต์ใช้บูรณาการ และถ่ายโอนทั้งความรู้ด้านสุขภาพหนึ่งเดียวซึ่งประกอบด้วย ความรู้ในสาขาอาชีพ ความรู้ด้านศาสตร์ความเชี่ยวชาญ และการพัฒนา ทั้งด้านจรรยาบรรณ (soft skills) ซึ่งประกอบด้วย จิตบริการ จิตสาธารณะ การคิดเชิงระบบ และแรงจูงใจใฝ่สัมฤทธิ์
ภาวะผู้นำ	ความริเริ่มสร้างสรรค์ และความสามารถสื่อสารวิสัยทัศน์แบบข้ามศาสตร์ และข้อตกลงร่วม เพื่อสร้างแรงจูงใจ และแรงบันดาลใจให้กับสมาชิก ในการแก้ปัญหา การจัดระเบียบ การจัดการ และการส่งเสริมกิจกรรมสุขภาพหนึ่งเดียว (ใจกว้าง ยอมรับฟังข้อคิดเห็นของผู้อื่น)
การสื่อสาร และการสารสนเทศ	ความสามารถในการสื่อสาร และจัดการข้อมูลได้อย่างมีประสิทธิภาพระหว่างกำลังคนทางด้านสุขภาพหนึ่งเดียว และผู้มีส่วนได้ส่วนเสียจากทุกภาคส่วน
วัฒนธรรม ค่านิยม จริยธรรม และความเชื่อ	มีความเข้าใจ เคารพ และยอมรับความแตกต่างทางวัฒนธรรม ภาษา ศาสนา ความคิด และบริบทแวดล้อม เพื่อผลสัมฤทธิ์ของเครือข่ายสุขภาพหนึ่งเดียว และผู้มีส่วนได้ส่วนเสียจากทุกภาคส่วนในมิติของเศรษฐกิจ สังคม และวัฒนธรรม
ความร่วมมือ และพันธมิตร	ความสามารถในการระบุ สรรหา และทำงานร่วมกับพันธมิตรที่มีความหลากหลาย รวมถึงสามารถบูรณาการข้ามศาสตร์ทั้งภายใน และระหว่างหน่วยงาน เพื่อให้บรรลุเป้าหมายทางด้านสุขภาพหนึ่งเดียวอย่างมีประสิทธิภาพ และมีเครือข่ายความร่วมมือที่ยั่งยืน
การวางแผน และการบริหารจัดการ	ความสามารถในการกำหนดเป้าหมาย วางแผน ออกแบบ ปฏิบัติงาน ติดตาม และประเมินผลอย่างเป็นระบบ เพื่อให้บรรลุเป้าหมายทางด้านสุขภาพหนึ่งเดียวอย่างมีประสิทธิภาพสูงสุด

บทที่ 2

การกำหนดรายละเอียดของสมรรถนะหลัก
ทางด้านสุขภาพหนึ่งเดียว (OHCCs) ของกำลังคนปัจจุบัน

MANAGEMENT
*collaboration
& partnership*
STAKEHOLDER MAPPING
One Health
Professionalism
CULTURE
VALUE
ETHICS
& BELIEF
Leadership

ในปีพ.ศ. 2559 (ปีที่ 2 ของโครงการกำลังคนในด้านสุขภาพหนึ่งเดียว) 6 โดเมนสมรรถนะสำหรับกำลังคนในระบบสาธารณสุขไทยปัจจุบันหรือเจ้าหน้าที่สาธารณสุข วิชาชีพต่างๆ ข้าราชการกระทรวงที่เกี่ยวข้องในการป้องกัน ควบคุม และจัดการความเสี่ยงจากการระบาดของโรคติดเชื้อ ซึ่งได้ถูกระบุ โดเมนสมรรถนะต่อไปนี้ประกอบด้วย

1. ความเป็นมืออาชีพด้านสุขภาพหนึ่งเดียว
2. การสื่อสารและการสารสนเทศ
3. วัฒนธรรม ค่านิยม จริยธรรม และความเชื่อ
4. การร่วมงานและพันธมิตร
5. ภาวะผู้นำ
6. การวางแผนและการบริหารจัดการ

ในปีที่ 4 แต่ละโดเมนสมรรถนะใน OHCCs ถูกให้คำจำกัดความ ในการประชุมเชิงปฏิบัติการโดยกำลังคนจาก 8 หน่วยงานของ OHCN สมรรถนะเหล่านี้ จะใช้เป็นแนวทางในการเสริมสร้างศักยภาพของกำลังคน ภายใต้แผนดำเนินการปัจจุบัน โดยประเทศไทยได้มีการระบุ 9 กลุ่มกำลังคนเป้าหมายสำหรับการดำเนินการโครงการสุขภาพหนึ่งเดียว



ผู้เข้าร่วมประชุมถูกแบ่งออกเป็น 6 กลุ่ม และได้รับชุดนำเสนอผลงานของแต่ละกระทรวง แต่ละกลุ่มเลือกที่จะทำงานเกี่ยวกับกลุ่มแรงงานเป้าหมาย

ผู้เข้าร่วมประชุมได้ระดมความคิดและระบุบทบาทของกลุ่มแรงงานเป้าหมายในแต่ละหน่วยงานและผู้มีส่วนได้เสียและความเชื่อมโยงของแต่ละกลุ่ม

OHCCs และระดับความสามารถถูกให้คำจำกัดความโดยใช้คำกริยาที่เหมาะสมจากทฤษฎีของ Bloom เพื่อการพัฒนาของผลสัมฤทธิ์ที่พึงประสงค์ของนักเรียนนักศึกษา



สถานการณ์การแพร่ระบาดอย่างรุนแรงของไข้หวัดนก (HPAI) ได้นำมาใช้เป็นสถานการณ์จำลอง

แต่ละกลุ่มระบุความสามารถในระบบสุขภาพหนึ่งเดียวและความสามารถเชิงเทคนิคที่จำเป็นในแต่ละระดับงานของแต่ละหน่วยงาน (ผู้มีส่วนได้เสีย) เพื่อควบคุมการระบาดของ HPAI โดยใช้ความสามารถแกนหลักในระบบสุขภาพหนึ่งเดียวของไทยสำหรับนักเรียนนักศึกษาเพื่อเป็นแนวทาง

จุดประสงค์ของการศึกษา ตามทฤษฎีการเรียนรู้ของ Bloom

ทฤษฎีการเรียนรู้ของ Bloom เป็นหนึ่งในวิธีที่มีการนำมาใช้อย่างกว้างขวางสำหรับการจัดระเบียบระดับความชำนาญการ โดยอาศัยหลักอนุกรมวิธานของ Bloom ซึ่งตามแนวคิดนี้ มีการแบ่งระดับการเรียนรู้เป็นหลายระดับ หรือใช้คำกริยาที่ใช้ระบุการกระทำหลากหลาย (ตารางที่ 6) เพื่อแสดงถึงระดับความชำนาญที่จำเป็นเพื่อให้บรรลุผลลัพธ์ที่วัดได้ของผู้เรียน โดยการจัดผลสัมฤทธิ์ที่วัดได้นี้ จะทำให้ครูหรือผู้ฝึก สามารถที่จะเลือกวิธีประเมินผลที่เหมาะสมสำหรับแต่ละรายวิชาได้



รูปที่ 2 : ระดับการเรียนรู้ตามทฤษฎีของ Bloom (พีระมิตด้านซ้ายมือ)
 ลักษณะที่แสดงออก (ตัวหนา) และคำกริยาที่ระบุ

(แปลจาก <https://cft.vanderbilt.edu/guides-sub-pages/blooms-taxonomy/>)

ตารางที่ 6 ระดับของการเรียนรู้ และคำกริยาแสดงการกระทำ ตามทฤษฎีการเรียนรู้ของ Bloom

ระดับ	การตอบสนองต่อคำถาม	คำกริยา
การจำ	ผู้นั้นสามารถอธิบาย ความคิดหรือ แนวความคิด ได้หรือไม่	ระบุ แจกแจง นิยาม บอกชื่อ นำเสนอ เขียน ผลิตซ้ำ ทำซ้ำ จับคู่ จัดระเบียบ
ความเข้าใจ	ผู้นั้นสามารถใช้ความรู้ในสถานการณ์ที่คุ้นเคยได้หรือไม่	แปลผล ยกตัวอย่าง สรุป ตัดสิน กำหนดใหม่ รายงาน ระบุชื่อ จัดกลุ่ม เรียบเรียงใหม่ อธิบาย ค้นหา
การประยุกต์ใช้	ผู้นั้นสามารถใช้ความรู้ในสถานการณ์ที่ไม่คุ้นเคยได้หรือไม่	ประยุกต์ ปฏิบัติ เลือก อธิบายวิธีการ แก้ปัญหา ปรับเปลี่ยน
การวิเคราะห์	ผู้นั้นสามารถระบุจุดที่จำเป็นหรือสำคัญได้หรือไม่	เปรียบเทียบ หาแตกต่าง ตรวจสอบ จัดกลุ่ม ให้เหตุผล แยกย่อย
การประเมินผล	ผู้นั้นสามารถประเมินอย่างมีเหตุผลหรือให้ข้อสรุปได้หรือไม่	ตัดสิน สรุป เปรียบเทียบ ให้เหตุผล แปลผล
การสร้างสรรค์	ผู้นั้นสามารถออกความคิด มุมมอง และผลผลิตใหม่ๆ ได้หรือไม่	ออกแบบ ปรับเปลี่ยน พัฒนา สร้าง แปรรูป

¹ที่มา: <http://www.fresnostate.edu/academics/oie/documents/assessments/Blooms%20Level.pdf>

บทที่ 3

สมรรถนะหลักทางสุขภาพหนึ่งเดียว (OHCCS) : แนวทางสำหรับการพัฒนาศักยภาพที่จำเพาะ
ต่อกลุ่มเป้าหมายการพัฒนาเจ้าหน้าที่สาธารณสุข ผู้ปฏิบัติงาน และผู้เชี่ยวชาญที่เกี่ยวข้อง
กับการตรวจหา การป้องกัน การควบคุม และ ตอบโต้ต่อภัยคุกคามจากโรคติดเชื้อ
สำหรับการดำเนินงานด้านสุขภาพหนึ่งเดียว เพื่อความมั่นคงทางด้านสุขภาพแห่งชาติ

MANAGEMENT
*collaboration
& partnership*
STAKEHOLDER MAP
One Health
Professional
CULTURE
ETHICS

3.1 สมรรถนะหลักทางสุขภาพหนึ่งเดียวสำหรับครูต้นแบบและครูทั่วไป

ความเป็นมืออาชีพทางด้านสุขภาพหนึ่งเดียว	ครูแกนนำ	
	ระดับต้น :	สามารถที่จะระบุ และนิยามความรู้เกี่ยวกับสุขภาพหนึ่งเดียว ซึ่งประกอบด้วย ความเชี่ยวชาญเฉพาะ ความเชี่ยวชาญข้ามศาสตร์ ความชำนาญ และผ่านการพัฒนาจรรยาบรรณทักษะ อาทิเช่น จิตบริการ จิตสาธารณะ การคิดเชิงระบบ และแรงจูงใจฝ่าสัมฤทธิ์ผล
ภาวะผู้นำ	ครู	
	ระดับต้น :	สามารถที่จะระบุ และนิยามความรู้เกี่ยวกับสุขภาพหนึ่งเดียว ซึ่งประกอบด้วย ความเชี่ยวชาญเฉพาะ ความเชี่ยวชาญข้ามศาสตร์ ความชำนาญ และผ่านการพัฒนาจรรยาบรรณทักษะ อาทิเช่น จิตบริการ จิตสาธารณะ การคิดเชิงระบบ และแรงจูงใจฝ่าสัมฤทธิ์ผล เป็นต้น
ภาวะผู้นำ	ครูแกนนำ	
	ระดับกลาง :	<ul style="list-style-type: none"> - สามารถที่จะสื่อสารระหว่างสาขา เพื่อบรรลุเป้าหมายของทีมสุขภาพหนึ่งเดียวได้ - สามารถที่จะเจรจาต่อรอง ตระหนักถึงคุณค่าของบทบาท และหน้าที่ของศาสตร์ต่าง ๆ ในทีมสุขภาพหนึ่งเดียว ผู้มีส่วนได้ส่วนเสีย ครู และผู้ที่เกี่ยวข้องได้ - สามารถที่จะสร้างแรงจูงใจ และความตระหนักในการเตรียมการเกี่ยวกับโรคติดต่อแก่ผู้อื่นได้
	ครู	
	ระดับต้น :	<ul style="list-style-type: none"> - ยอมรับความหลากหลายของความเชี่ยวชาญ และวัฒนธรรมของศาสตร์ต่าง ๆ ในทีมงานสุขภาพหนึ่งเดียวได้ - สามารถค้นหาแรงจูงใจจากการเข้ามามีส่วนร่วม การถอนตัว หรือการเปลี่ยนตัวแทนของผู้มีส่วนได้ส่วนเสีย รวมทั้งสามารถดำเนินการเพื่อแก้ไขความผิดพลาดเมื่อจำเป็นได้
	ระดับกลาง :	<ul style="list-style-type: none"> - สามารถที่จะดำเนินการ ในกระบวนการสื่อสารระหว่างสหสาขาวิชาชีพ เพื่อให้บรรลุเป้าหมายของทีมงานสุขภาพหนึ่งเดียว - สามารถจะเจรจาต่อรอง เห็นคุณค่าของบทบาท และหน้าที่ของศาสตร์ต่าง ๆ ในทีมงานสุขภาพหนึ่งเดียว ผู้มีส่วนได้ส่วนเสีย และครูได้
ระดับชำนาญ :	<ul style="list-style-type: none"> - สามารถที่จะพัฒนาความสัมพันธ์ระหว่างผู้เชี่ยวชาญจากต่างศาสตร์ ภายในทีมงานสุขภาพหนึ่งเดียวได้ - สามารถสร้างสรรค์กิจกรรมข้ามศาสตร์ ภายใต้โครงการสุขภาพหนึ่งเดียวได้ - สามารถกำหนดยุทธศาสตร์ และแผนการแก้ปัญหาที่เกี่ยวข้องกับสุขภาพหนึ่งเดียวได้ 	

ครูแกนนำ

ระดับกลาง :

- สามารถที่จะเผยแพร่ ปรับข้อมูลสารสนเทศ การศึกษา การสื่อสารให้เหมาะสม และสามารถประยุกต์ใช้การสื่อสารที่หลากหลาย รวมทั้งสร้างแรงบันดาลใจในการสอน และสร้างแรงจูงใจในการเรียนรู้เทคโนโลยีใหม่ ๆ ที่เกี่ยวข้องกับการระบาดของโรคติดเชื้อ
- ฝึกฝนทักษะการสื่อสาร เพื่อส่งผ่านความรู้ และข้อมูลที่จำเป็นให้กับครู
- ประยุกต์ใช้เทคนิคการจัดการความรู้ และวิธีการใช้ข้อมูลพื้นฐานได้

ครู

ระดับชำนาญ :

- สามารถสื่อสารกับครูแกนนำ นักเรียนหรือผู้ปกครอง ด้วยระดับความรู้ด้านสุขภาพหนึ่งเดียวที่เหมาะสม ทั้งนี้ ครูต้องสามารถประเมินข้อมูล วัฒนธรรม ความเชื่อ การจัดการองค์ความรู้ อย่างมีประสิทธิภาพ รวมทั้งพัฒนายุทธศาสตร์ในการจัดการองค์ความรู้ที่เหมาะสมได้
- สามารถสื่อสารความเสี่ยงได้

ครูแกนนำ

ระดับต้น :

- สามารถที่จะระบุบรรทัดฐาน และภูมิปัญญาได้
- สามารถที่จะแจกแจงความแตกต่าง ระหว่างความเหมือนของวัฒนธรรมท้องถิ่น และวัฒนธรรมโลกได้

ระดับกลาง :

สามารถเข้าร่วม ประเมินการดำเนินการด้านสุขภาพหนึ่งเดียวในพื้นที่ที่มีความหลากหลายทางสังคม และวัฒนธรรมได้

ครู

ระดับชำนาญ :

สามารถที่จะวินิจฉัยผลกระทบของวัฒนธรรม ความเชื่อต่อประเด็นต่าง ๆ ด้านสุขภาพหนึ่งเดียว และการดำเนินการภายใต้แนวคิดสุขภาพหนึ่งเดียว รวมทั้งมีความตระหนักถึงความเปราะบางด้านวัฒนธรรม กับกลุ่มผู้นำทางสังคม

ความร่วมมือ และพันธมิตร

ครูแกนนำ

ระดับกลาง :

- สามารถเลือก และดำเนินการตามยุทธศาสตร์ที่เหมาะสม เพื่อส่งเสริมความร่วมมืออย่างมีประสิทธิภาพระหว่างพันธมิตร และเครือข่าย เพื่อการป้องกันการระบาดของโรคติดเชื้อได้
- สามารถแก้ปัญหาเฉพาะหน้า ที่เกิดจากความผิดพลาดทางการสื่อสาร และสามารถเลือกใช้วิธีการสื่อสารที่เหมาะสมกับผู้ฟังต่าง ๆ ได้

ครู

ระดับกลาง :

สามารถเลือก และดำเนินการตามยุทธศาสตร์ที่เหมาะสม เพื่อส่งเสริมความร่วมมืออย่างมีประสิทธิภาพระหว่างพันธมิตร และเครือข่าย เพื่อการป้องกันการระบาดของโรคติดเชื้อได้

การวางแผน และการบริหารจัดการ

ครูแกนนำ

ระดับกลาง :

- สามารถที่จะแก้ปัญหาเฉพาะหน้า และปรับเข้ากับสถานการณ์การระบาดของโรคติดเชื้อ โดยการประยุกต์ใช้ความรู้ ข้อเท็จจริง เทคนิค และกฎเกณฑ์ต่าง ๆ ได้
- มีความสามารถในการทดสอบ วิเคราะห์ข้อมูลเป็นส่วน ๆ โดยอาศัยการระบุเหตุปัจจัย เพื่อให้บรรลุเป้าหมายของสุขภาพหนึ่งเดียวอย่างมีประสิทธิภาพสูงสุด

ครู

ระดับชำนาญ :

- สามารถกำหนดเป้าหมาย และวัตถุประสงค์ของโครงการสุขภาพหนึ่งเดียวได้
- สามารถกำหนดแผนงาน อัตราความก้าวหน้า ประเมินความต้องการ และประเมินประสิทธิภาพของโครงการสุขภาพหนึ่งเดียวได้

3.2 สมรรถนะหลักทางสุขภาพหนึ่งเดียวสำหรับนักธุรกิจ นายจ้าง และลูกจ้าง

ความเป็นมืออาชีพทางด้านสุขภาพหนึ่งเดียว

นักธุรกิจ/ลูกจ้าง	
	ยังไม่ระบุ
ลูกจ้าง	
	ยังไม่ระบุ
กระทรวงแรงงาน	
	ยังไม่ระบุ
กระทรวงสาธารณสุข	
ระดับชำนาญ :	สามารถดำเนินการ รวบรวม บูรณาการ ประยุกต์ และถ่ายทอดความรู้ที่ประกอบด้วย ความเชี่ยวชาญในสาขาอาชีพ ความเชี่ยวชาญต่างศาสตร์ ความเชี่ยวชาญ และการพัฒนาตนเองให้มีจรรยาบรรณ อาทิเช่น จิตบริการ การคิดเชิงระบบ แรงจูงใจใฝ่สัมฤทธิ์ เป็นต้น
กระทรวงศึกษาธิการ	
	ยังไม่ระบุ
กระทรวงเกษตรและสหกรณ์	
	ยังไม่ระบุ

นักธุรกิจ/ลูกจ้าง

ยังไม่ระบุ

ลูกจ้าง

ยังไม่ระบุ

กระทรวงแรงงาน

ระดับชำนาญ :

สามารถสร้างสรรค์ และสื่อสารวิสัยทัศน์ร่วมของสหสาขาวิชาชีพ การตัดสินใจร่วมเกี่ยวกับการระบาดของโรคติดเชื้อ รวมทั้ง พร้อมจะสร้างแรงบันดาลใจให้กับคนทำงาน เพื่อให้แก้ปัญหาอย่างเหมาะสม จัดระเบียบ การบริหารจัดการ และส่งเสริมกิจกรรมทางด้านสุขภาพหนึ่งเดียว

กระทรวงสาธารณสุข

ยังไม่ระบุ

กระทรวงศึกษาธิการ

ยังไม่ระบุ

กระทรวงเกษตรและสหกรณ์

ยังไม่ระบุ

นักธุรกิจ/ลูกจ้าง

ระดับกลาง :

- สามารถสื่อสาร และจัดการข้อมูลระหว่างเจ้าหน้าที่สุขภาพหนึ่งเดียวกับผู้มีส่วนได้ส่วนเสียได้อย่างมีประสิทธิภาพ
- สามารถเลือก ปรับข้อมูล และความรู้ที่สำคัญที่เกี่ยวข้องกับโรคติดเชื้อ เพื่อให้ลูกจ้างเข้าใจได้ง่าย
- สามารถใช้วิธีการทางเทคโนโลยีสารสนเทศมูลฐาน อย่างเช่น การลงทะเบียนแรงงาน การจดแจ้งเกี่ยวกับการบาดเจ็บและโรค และการระบุมาตรฐานขั้นตอนการปฏิบัติงาน (Stand Operating Procedure หรือ SOP)

ลูกจ้าง

ระดับต้น :

- สามารถระบุ และกำหนดสาเหตุของโรคได้
- สามารถอธิบายข้อมูลเบื้องต้นของโรคติดเชื้อได้
- สามารถแปลผลแนวทางการป้องกันโรคได้

กระทรวงแรงงาน

ระดับชำนาญ :

สามารถสื่อสาร และประมวลผลข้อมูลระหว่างเจ้าหน้าที่ทางด้านสุขภาพหนึ่งเดียว และผู้มีส่วนได้ส่วนเสียได้อย่างมีประสิทธิภาพ

กระทรวงสาธารณสุข

ยังไม่ระบุ

กระทรวงศึกษาธิการ

ระดับกลาง :

- สามารถเผยแพร่ ปรับข้อมูลการศึกษา และการสื่อสารให้เหมาะสมประยุกต์ใช้สื่อต่าง ๆ ในการสื่อสาร มีวิธีการสร้างแรงจูงใจสำหรับการสอน การใฝ่เรียนรู้เทคโนโลยีใหม่ ๆ ที่เกี่ยวข้องกับการระบาดของโรคติดเชื้อ
- ฝึกฝนใช้ทักษะการสื่อสารเพื่อให้การส่งผ่านความรู้ และข้อมูลที่สำคัญถึงผู้มีส่วนเกี่ยวข้องอย่างสัมฤทธิ์ผล ตัวอย่างเช่น ชุมชนชนบท และผู้นำของจังหวัด
- ประยุกต์ใช้วิธีการจัดการความรู้ และวิธีการสารสนเทศมูลฐานได้

กระทรวงเกษตรและสหกรณ์

ไม่ระบุ

นักธุรกิจ/ลูกจ้าง

ระดับกลาง : สามารถที่จะประสานกับผู้มีส่วนได้ส่วนเสียที่เกี่ยวข้องได้ เช่น กระทรวงแรงงาน (กรมสวัสดิการ และคุ้มครองแรงงาน สำนักงานจัดหางานจังหวัด) และกระทรวงสาธารณสุข ในการจัดการอบรม สำหรับลูกจ้างเพื่อเสริมสร้างการทำงานร่วมกันอย่างมีประสิทธิภาพ พันธมิตร และการมีเครือข่าย เพื่อการเตรียมพร้อมต่อการระบาดของโรคติดเชื้อ

ลูกจ้าง

ยังไม่ระบุ

กระทรวงแรงงาน

ระดับชำนาญ :
 - สามารถระบุ เชื้อเชิญ และทำงานกับพันธมิตรได้
 - สามารถทำงานร่วมกันจากหลายสาขาวิชาชีพทั้งใน และข้ามส่วนงานเพื่อผลสัมฤทธิ์เป้าหมาย ในการป้องกันการระบาดของโรคติดเชื้อ และส่งเสริมเครือข่ายที่ทำงานร่วมกันได้

กระทรวงสาธารณสุข

ยังไม่ระบุ

กระทรวงศึกษาธิการ

ระดับกลาง : สามารถเลือก และดำเนินการด้วยยุทธศาสตร์ที่เหมาะสม เพื่อเสริมสร้างการทำงานกัน ของผู้มีส่วนได้ส่วนเสียที่เกี่ยวข้องในกรณีที่เป็นได้

กระทรวงเกษตรและสหกรณ์

ยังไม่ระบุ

3.3 สมรรถนะหลักทางสุขภาพหนึ่งเดียวสำหรับสภากาชาดไทย

ความเข้มแข็ง ทางด้านสุขภาพหนึ่งเดียว	สมาชิกสภากาชาดไทย	
	ระดับกลาง :	สามารถจะประยุกต์ใช้ และบูรณาการความรู้ทางด้านสุขภาพหนึ่งเดียว ให้สอดคล้องกับสถานการณ์ในพื้นที่ได้
ภาวะผู้นำ	สมาชิกสภากาชาดไทย	
	ระดับชำนาญ :	สามารถกำหนดยุทธศาสตร์ วิธีการแก้ปัญหาเพื่อตอบโต้ ป้องกัน และตรวจหาโรคติดเชื้อ รวมถึงสามารถคิดกิจกรรมสำหรับสาขาวิชาชีพที่แตกต่างกันได้
การสื่อสาร และ การประสานเทศ	สมาชิกสภากาชาดไทย	
	ระดับต้น :	สามารถระบุสถานการณ์ และระดับของการระบาดของโรคติดเชื้อได้
วัฒนธรรม ค่านิยม จริยธรรม และความเชื่อ	สมาชิกสภากาชาดไทย	
	ระดับกลาง :	เข้าใจ ให้เกียรติ และตระหนักถึงความแตกต่างทางวัฒนธรรม ภาษา ศาสนา ความคิดเห็น และบริบท โดยเฉพาะอย่างยิ่งของชุมชนท้องถิ่น รวมทั้งสามารถเข้าร่วมกิจกรรมของชุมชน เพื่อการสร้างเครือข่ายทางสุขภาพหนึ่งเดียวได้

ความร่วมมือ และ
พันธมิตร

สมาชิกสภาอากาศไทย

ระดับกลาง :

สามารถสร้างเครือข่ายที่เข้มแข็งของผู้มีส่วนได้ส่วนเสีย เพื่อจะถ่ายทอดความรู้ และข้อมูลที่เกี่ยวข้องกับการป้องกันการระบาดของโรคติดเชื้อ ให้แก่ประชาชนหรือชุมชน ระหว่างการจัดกิจกรรมต่าง ๆ ได้ เช่น งานกาชาด

การวางแผน และการ
บริหารจัดการ

สมาชิกสภาอากาศไทย

ระดับต้น :

สามารถระบุสถานการณ์ที่เกี่ยวกับการระบาดของโรคติดเชื้อ และจัดกลุ่มกำลังคนที่เกี่ยวข้อง สำหรับปฏิบัติงานในสถานการณ์จริงได้

3.4 สมรรถนะหลักทางสุขภาพหนึ่งเดียวสำหรับเจ้าหน้าที่กรมปศุสัตว์ ผู้ปฏิบัติงาน และเกษตรกร

ความเป็นมืออาชีพ ทางด้านสุขภาพหนึ่งเดียว	เจ้าหน้าที่กรมปศุสัตว์ ผู้ปฏิบัติงาน และเกษตรกร	
	ระดับชำนาญ :	<ul style="list-style-type: none"> - สามารถสร้างเครือข่ายสุขภาพหนึ่งเดียวที่เข้มแข็ง และมีประสิทธิภาพได้ - สามารถชักจูงผู้เชี่ยวชาญจากสหสาขาวิชาชีพ เข้าร่วมเครือข่ายสุขภาพหนึ่งเดียวได้
ภาวะผู้นำ	เจ้าหน้าที่กรมปศุสัตว์ ผู้ปฏิบัติงาน และเกษตรกร	
	ระดับชำนาญ :	<ul style="list-style-type: none"> - สามารถสร้างแรงจูงใจ แร่งบันดาลใจ และส่งเสริมทีมสุขภาพหนึ่งเดียวเพื่อกำจัดหรือป้องกันโรคให้สัตว์ตกได้ - ออกแบบกิจกรรมเสริมสร้างความร่วมมือ และความสัมพันธ์ของเจ้าหน้าที่ด้านสุขภาพหนึ่งเดียว เพื่อควบคุม และป้องกันโรคระบาดได้
การสื่อสาร และการประสานเทศ	เจ้าหน้าที่กรมปศุสัตว์ ผู้ปฏิบัติงาน และเกษตรกร	
	ระดับกลาง :	<ul style="list-style-type: none"> - สามารถใช้ข้อมูลด้านการเฝ้าระวังโรคได้ - สามารถประเมินผล และนำเสนอข้อมูลให้แก่ผู้ฟังต่าง ๆ ได้
วัฒนธรรม ค่านิยม จริยธรรม และความเชื่อ	เจ้าหน้าที่กรมปศุสัตว์ ผู้ปฏิบัติงาน และเกษตรกร	
		<p>ยังไม่ระบุ</p>

ความร่วมมือ และ
พันธมิตร

เจ้าหน้าที่กรมปศุสัตว์ ผู้ปฏิบัติงาน และเกษตรกร

ระดับชำนาญ :

- สามารถเลือกบุคคล เครือข่าย ช่องทาง และเครื่องมือที่เหมาะสม เพื่อส่งเสริมให้เกิดความร่วมมือ และพันธมิตรที่ดีที่สุดได้
- สามารถกำหนดยุทธศาสตร์หรือแผน เพื่อเครือข่ายความร่วมมือที่ยั่งยืนสำหรับการเฝ้าระวัง ป้องกัน และควบคุมโรคไข้หวัดนก

การวางแผน และการบริหาร
จัดการ

เจ้าหน้าที่กรมปศุสัตว์ ผู้ปฏิบัติงาน และเกษตรกร

ระดับชำนาญ :

- สามารถกำหนดเป้าหมาย วัตถุประสงค์ และแผนปฏิบัติการ เพื่อการเฝ้าระวัง และควบคุมไข้หวัดสัตว์ปีกได้
- สามารถจัดทำแผนงาน เพื่อการเฝ้าระวัง ป้องกัน และควบคุมไข้หวัดสัตว์ปีกได้
- สามารถประเมินผล และปรับโครงการหรือแผนสำหรับเฝ้าระวัง ป้องกัน และควบคุมโรคไข้หวัดสัตว์ปีกได้

3.5 สมรรถนะหลักทางสุขภาพหนึ่งเดียวสำหรับผู้ปฏิบัติงานสถานสงเคราะห์ สภาดึกและเยาวชนในระดับจังหวัด และระดับตำบล

ความเป็นมืออาชีพทางด้านสุขภาพหนึ่งเดียว	ผู้ปฏิบัติงานบริหาร	
	ระดับกลาง :	สามารถประยุกต์ใช้ และบูรณาการความรู้ด้านสุขภาพหนึ่งเดียว เพื่อจะส่งเสริมสถานสงเคราะห์ และผู้มีส่วนได้ส่วนเสีย รวมถึงสามารถบูรณาการความร่วมมือภายในกระทรวงการพัฒนาสังคมและความมั่นคงของมนุษย์ได้
	ทีมสหสาขาวิชาชีพ	
	ระดับชำนาญ :	สามารถปรับใช้ความรู้ และทักษะของสหสาขาวิชาชีพ เพื่อการเฝ้าระวังโรคในสถานสงเคราะห์ หน่วยงานที่เกี่ยวข้อง และผู้มีส่วนได้ส่วนเสียได้
ภาวะผู้นำ	ผู้ปฏิบัติงานบริหาร	
	ระดับกลาง :	สามารถสื่อสาร เจรจาต่อรอง และแยกแยะความสำคัญของส่วนงานต่าง ๆ กับสหสาขาวิชาชีพได้
	ทีมสหสาขาวิชาชีพ	
	ระดับกลาง :	<ul style="list-style-type: none"> - สามารถตรวจสอบการระบาดของโรคติดเชื้อภายในองค์กรได้ - สามารถวิเคราะห์ และนำเสนอข้อมูลเกี่ยวกับสถานการณ์การระบาดของโรคติดเชื้อได้ - สามารถแจ้งรายการทางเลือกเพื่อการตัดสินใจ ให้แก่ผู้บริหารได้

ผู้ปฏิบัติงานบริหาร

ระดับชำนาญ :

- สามารถประเมินข้อมูลที่เกี่ยวข้องกับการป้องกันการระบาดของโรคติดเชื้อได้
- สามารถบริหารจัดการเครื่องมือสำหรับการสื่อสารเกี่ยวกับสถานการณ์การระบาดของโรคติดเชื้อ กับผู้มีส่วนได้ส่วนเสียที่เกี่ยวข้อง และประชาชนในชุมชน เพื่อลดความวิตกกังวลของสังคม

ทีมสหสาขาวิชาชีพ

ระดับกลาง :

- สามารถระบุข้อเท็จจริงเกี่ยวกับการระบาดของโรคติดเชื้อ เพื่อการสื่อสารที่เหมาะสมกับผู้มีส่วนได้ส่วนเสียที่เกี่ยวข้องได้
- สามารถถ่ายทอดความรู้เกี่ยวกับการป้องกันโรค และแลกเปลี่ยนข้อมูลระหว่างผู้มีส่วนได้ส่วนเสียที่เกี่ยวข้อง เพื่อการบริหารจัดการความรู้

ความร่วมมือ และพันธมิตร	ผู้ปฏิบัติงานบริหาร	
	ระดับชำนาญ :	สามารถกำหนดยุทธศาสตร์ที่เหมาะสมสำหรับการบรรจุคนเข้าทำงาน การทำงานร่วมกับพันธมิตรที่หลากหลาย เพื่อให้บรรลุซึ่งเป้าหมายสูงสุดทางด้านสุขภาพหนึ่งเดียว และเพื่อเครือข่ายความร่วมมือที่ยั่งยืนได้
	ทีมสหสาขาวิชาชีพ	
ระดับกลาง :	สามารถสนับสนุนให้เกิดความร่วมมือกับพันธมิตรที่เกี่ยวข้อง และจัดตั้งเครือข่ายทางด้านสุขภาพหนึ่งเดียวสำหรับการป้องกันโรคติดเชื้อในระดับชุมชนท้องถิ่นได้	
การวางแผน และการบริหารจัดการ	ผู้ปฏิบัติงานบริหาร	
	ระดับชำนาญ :	สามารถกำหนดเป้าหมาย และวัตถุประสงค์ รวมทั้งจัดทำโครงการ และแผนงานสำหรับการป้องกันการระบาดของโรคติดเชื้อได้
	ทีมสหสาขาวิชาชีพ	
ระดับชำนาญ :	<ul style="list-style-type: none"> - สามารถจัดทำแผนงานสำหรับการป้องกันการระบาดของโรคติดเชื้อภายในทีมสหสาขาวิชาชีพได้ - สามารถติดตามผลการดำเนินงานตามแผนงานอย่างมีประสิทธิภาพ และประเมินผลการดำเนินงานของผู้มีส่วนได้ส่วนเสียที่เกี่ยวข้องได้ 	

3.6 สมรรถนะหลักทางสุขภาพหนึ่งเดียวสำหรับผู้ปฏิบัติงานทางระบาดวิทยา

ความเป็นมืออาชีพทางด้านสุขภาพหนึ่งเดียว	สำนักระบาดวิทยา กรมปศุสัตว์ และสำนักงานคณะกรรมการคุ้มครองผู้บริโภค	
	ระดับชำนาญ :	สามารถวิเคราะห์ความเสี่ยงอันเนื่องมาจากโรคระบาดใหม่
	สำนักงานคณะกรรมการนโยบายรัฐวิสาหกิจ สำนักงานสาธารณสุขจังหวัด สำนักงานส่งเสริมวิสาหกิจขนาดกลางและขนาดย่อม โรงพยาบาลส่งเสริมสุขภาพตำบล	
	ระดับกลาง :	สามารถระบุระดับความรุนแรงของการระบาดของโรคติดเชื้อ
	อาสาสมัครปศุสัตว์ ผู้นำชุมชน เจ้าหน้าที่ของอุทยานแห่งชาติ และผู้ดูแลสวนสัตว์	
	ระดับต้น :	สามารถอธิบายแนวทางเบื้องต้นสำหรับการป้องกันโรค
ภาวะผู้นำ	สำนักระบาดวิทยา กรมปศุสัตว์ และสำนักงานคณะกรรมการคุ้มครองผู้บริโภค	
	ระดับชำนาญ :	สามารถแก้ปัญหาได้อย่างมีประสิทธิภาพ วางนโยบาย และประสานงานกับห้องปฏิบัติการที่เหมาะสมได้
	สำนักงานคณะกรรมการนโยบายรัฐวิสาหกิจ สำนักงานสาธารณสุขจังหวัด สำนักงานส่งเสริมวิสาหกิจขนาดกลางและขนาดย่อม โรงพยาบาลส่งเสริมสุขภาพตำบล	
		ยังไม่ระบุ
	อาสาสมัครปศุสัตว์ ผู้นำชุมชน เจ้าหน้าที่ของอุทยานแห่งชาติ และผู้ดูแลสวนสัตว์	
		ยังไม่ระบุ

สำนักกระบวนวิทยากรรมปศุสัตว์ และสำนักงานคณะกรรมการคุ้มครองผู้บริโภค

ระดับต้น : สามารถระบุการระบาดของโรคติดเชื้อที่กำลังเกิด และประเมินระดับความรุนแรงให้แก่เจ้าหน้าที่ที่เกี่ยวข้อง

สำนักงานคณะกรรมการนโยบายรัฐวิสาหกิจ สำนักงานสาธารณสุขจังหวัด สำนักงานส่งเสริมวิสาหกิจขนาด

ระดับกลาง : สามารถสื่อสารข้อเท็จจริง และสถานการณ์ของการระบาดของโรคติดเชื้อให้แก่ประชาชน และชุมชนท้องถิ่นได้อย่างถูกต้อง พร้อมทั้งวางแนวทางการป้องกันโรค

อาสาสมัครปศุสัตว์ ผู้นำชุมชน เจ้าหน้าที่ของอุทยานแห่งชาติ และผู้ดูแลสวนสัตว์

ยังไม่ระบุ

สำนักกระบวนวิทยากรรมปศุสัตว์ และสำนักงานคณะกรรมการคุ้มครองผู้บริโภค

ยังไม่ระบุ

สำนักงานคณะกรรมการนโยบายรัฐวิสาหกิจ สำนักงานสาธารณสุขจังหวัด สำนักงานส่งเสริมวิสาหกิจขนาดกลางและขนาดย่อม โรงพยาบาลส่งเสริมสุขภาพตำบล

ยังไม่ระบุ

อาสาสมัครปศุสัตว์ ผู้นำชุมชน เจ้าหน้าที่ของอุทยานแห่งชาติ และผู้ดูแลสวนสัตว์

ยังไม่ระบุ

สำนักกระบวนวิทยา กรมปศุสัตว์ และสำนักงานคณะกรรมการคุ้มครองผู้บริโภค

ระดับชำนาญ :

- สามารถประสานงานกับหน่วยงานยุทธศาสตร์แห่งชาติ
- สามารถตอบโต้ภาวะฉุกเฉินได้อย่างทันท่วงที

สำนักงานคณะกรรมการนโยบายรัฐวิสาหกิจ สำนักงานสาธารณสุขจังหวัด สำนักงานส่งเสริมวิสาหกิจขนาดกลางและขนาดย่อม โรงพยาบาลส่งเสริมสุขภาพตำบล

ยังไม่ระบุ

อาสาสมัครปศุสัตว์ ผู้นำชุมชน เจ้าหน้าที่ของอุทยานแห่งชาติ และผู้ดูแลสวนสัตว์

ยังไม่ระบุ

สำนักกระบวนวิทยา กรมปศุสัตว์ และสำนักงานคณะกรรมการคุ้มครองผู้บริโภค

ระดับชำนาญการ :

- สามารถใช้กฎหมาย การดำเนินการ และยุทธศาสตร์การป้องกันที่เกี่ยวข้องในสถานการณ์จริงได้
- สามารถขยายผลของยุทธศาสตร์ไปสู่การทำงานได้
- สามารถจัดกิจกรรมที่เกี่ยวข้องกับการป้องกันการระบาดของโรคติดเชื้อได้อย่างมีประสิทธิภาพ
- สามารถกำหนดกฎเกณฑ์ข้อบังคับเกี่ยวกับความปลอดภัยทางอาหาร ตรวจสอบกระบวนการการประมวลผล และการขนส่งทางปศุสัตว์ได้

สำนักงานคณะกรรมการนโยบายรัฐวิสาหกิจ สำนักงานสาธารณสุขจังหวัด สำนักงานส่งเสริมวิสาหกิจขนาดกลางและขนาดย่อม โรงพยาบาลส่งเสริมสุขภาพตำบล

ระดับกลาง :

สามารถฆ่าเชื้อ ลดการปนเปื้อน และการควบคุมพาหะของโรคได้

อาสาสมัครปศุสัตว์ ผู้นำชุมชน เจ้าหน้าที่ของอุทยานแห่งชาติ และผู้ดูแลสวนสัตว์

ยังไม่ระบุ

บทที่ 4

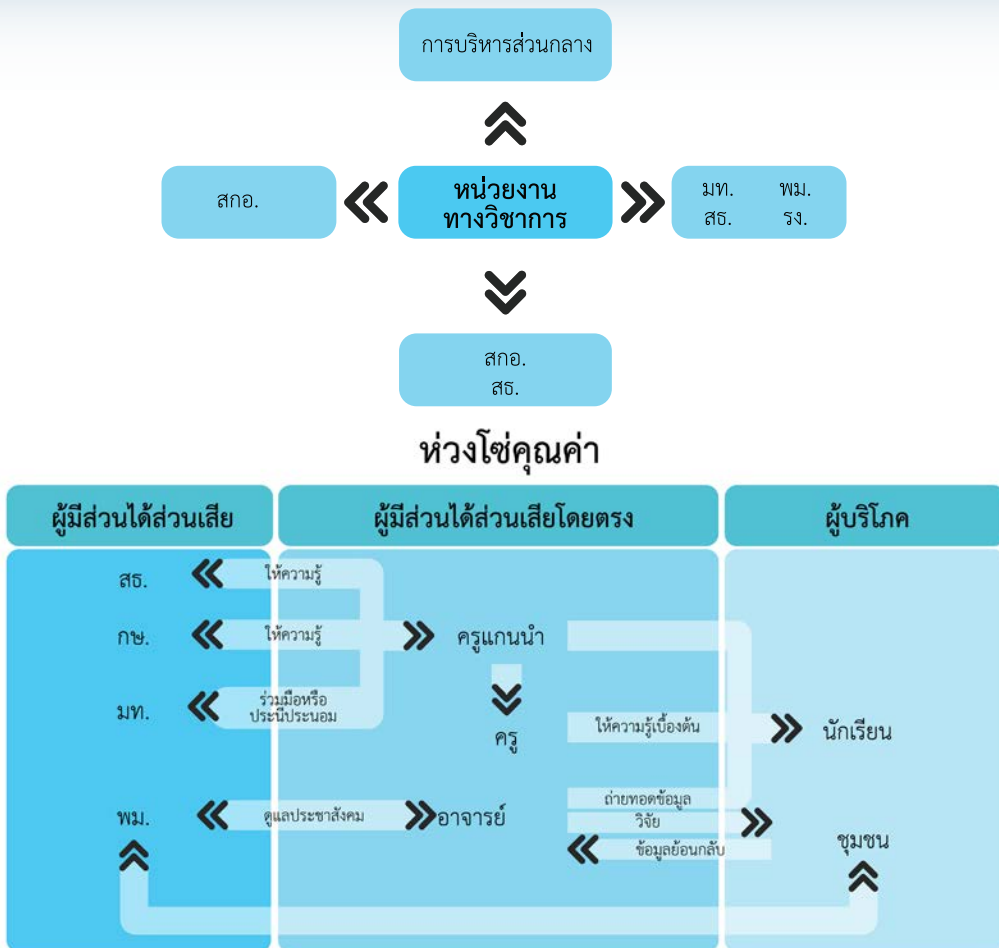
บทบาทและความรับผิดชอบ และแผนผังของผู้มีส่วนได้ส่วนเสีย
ของแต่ละกลุ่มเป้าหมาย ในกรณีที่เกิดการระบาดของ
ของโรคไข้หวัดนกชนิดรุนแรง

MANAGEMENT
*collaboration
& partnership*
STAKEHOLDER MAPPING
One Health
Professionalism
CULTURE
ETHICS
LEADERSHIP

4.1 ครูแกนนำและนักเรียน

บทบาทของครูแกนนำและครู (จำกัดความ โดยกระทรวงศึกษาธิการ)

1. สั่งการ ให้มีการตรวจหา การป้องกัน ควบคุม และการตอบโต้ภัยคุกคาม โดยการประสานงานอย่างใกล้ชิดกับกระทรวงสาธารณสุข
2. ประสานงานกับผู้เชี่ยวชาญจากโรงพยาบาลใกล้เคียง เพื่อให้ความรู้แก่ครู และผู้ปกครอง เกี่ยวกับโรคติดต่อ
3. การพัฒนาศักยภาพกำลังคน/ผู้ปฏิบัติงาน
 - ให้การศึกษาแก่ครูแกนนำ
 - ให้ความรู้แก่ประชาชนในพื้นที่ เช่น ผู้ปกครอง
4. ส่งเสริมหรือจัดสรรให้มีการพัฒนาด้านสุขภาพของนักเรียนนักศึกษา (Opportunity for Improvement) และการแลกเปลี่ยนเรียนรู้กับผู้มีส่วนได้ส่วนเสีย



สรุปบทบาทของหน่วยงานทางวิชาการ

1. ให้ความรู้/ ให้บริการทางวิชาชีพ/ ให้การอบรมจรรยาบรรณ
2. ความร่วมมือหรือประสานงานด้านเผื่อระวัง ป้องกัน และควบคุม
3. รวบรวมข้อมูลทางสุขภาพของนักเรียน และนำส่งแก่หน่วยงานที่เกี่ยวข้อง

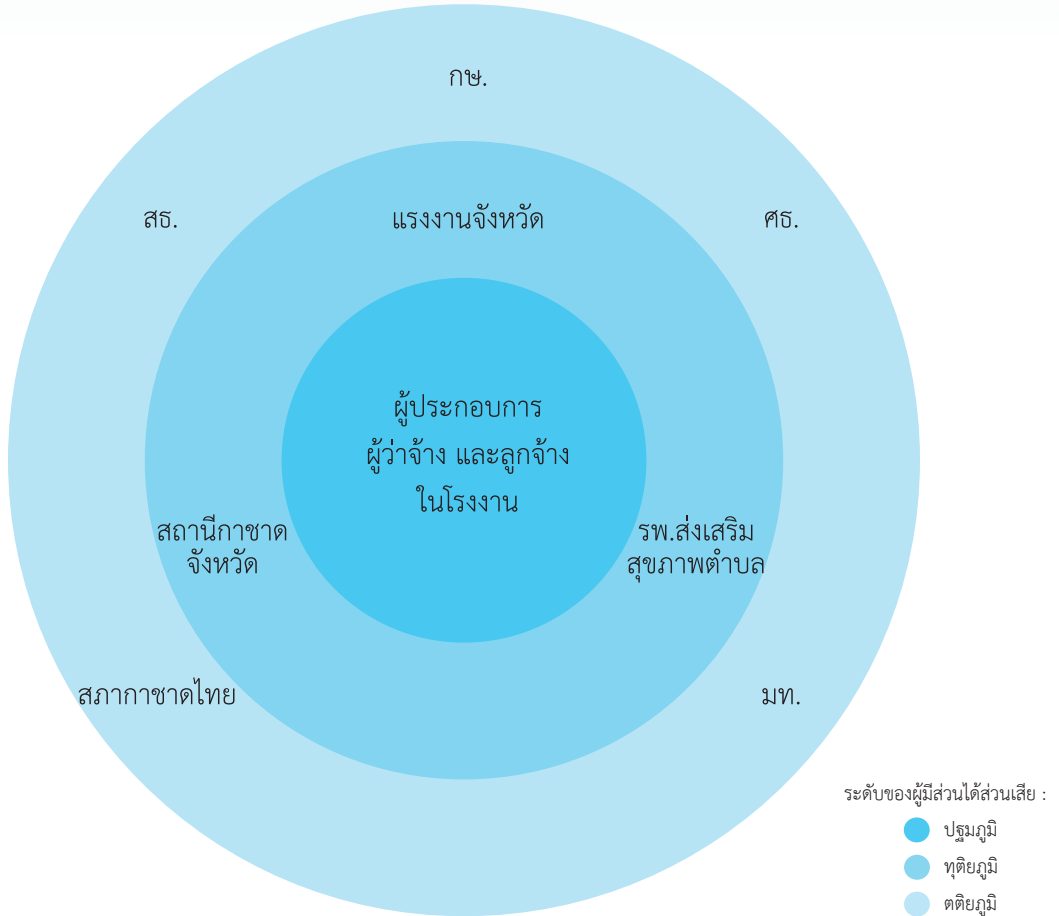
รูปที่ 3 แผนผังแสดงความสัมพันธ์ของผู้มีส่วนได้ส่วนเสียที่เกี่ยวข้องกับ ครูแกนนำและนักเรียน ในกรณีเกิดโรคระบาด : กระทรวงสาธารณสุข (สธ.) กระทรวงเกษตรและสหกรณ์ (กษ.) กระทรวงมหาดไทย (มท.) กระทรวงพัฒนาสังคมและความมั่นคงของมนุษย์ (พม.) กระทรวงแรงงาน (รง.) และสำนักงานคณะกรรมการการอุดมศึกษา (สกอ.)

4.2 นักธุรกิจ นายจ้าง และลูกจ้าง

ตารางที่ 7 บทบาทและหน้าที่ของนักธุรกิจ นายจ้าง และลูกจ้าง

ผู้มีส่วนได้ส่วนเสีย	บทบาท
นายจ้าง	<ul style="list-style-type: none"> • หาดความรู้เกี่ยวกับสุขอนามัยส่วนบุคคล และโรคต่าง ๆ ได้ • ให้ความรู้แก่ลูกจ้าง เกี่ยวกับโรคต่าง ๆ และสุขภาพได้ • การเฝ้าระวังโรค <ul style="list-style-type: none"> – ลงทะเบียนลูกจ้าง – ติดตามสถานการณ์เกี่ยวกับโรค – จัดแจ้งข้อมูลที่เกี่ยวข้องโรคต่าง ๆ • จัดทำแนวทางการรายงานโรค
กระทรวงแรงงาน	<ul style="list-style-type: none"> • ให้ความรู้เกี่ยวกับโรคต่าง ๆ และสุขภาพ • ให้คำปรึกษาแก่นายจ้าง และลูกจ้างได้
กระทรวงสาธารณสุข	<ul style="list-style-type: none"> • หาดความรู้เกี่ยวกับสุขอนามัยส่วนบุคคล และโรคต่าง ๆ ได้ • ให้ความรู้แก่ลูกจ้าง เกี่ยวกับโรคต่าง ๆ และสุขภาพได้ • การควบคุมโรค <ul style="list-style-type: none"> – การลงทะเบียนลูกจ้าง – ติดตามสถานการณ์เกี่ยวกับโรค – ให้ และรวบรวมข้อมูลที่เกี่ยวข้อง • แนวทางการแจ้งสถานการณ์ของโรค
กระทรวงศึกษาธิการ	เผยแพร่มารู้ให้แก่สถานศึกษาต่าง ๆ ได้
กระทรวงเกษตรและสหกรณ์	<ul style="list-style-type: none"> • หาดความรู้เกี่ยวกับสุขอนามัยส่วนบุคคล และโรค • ให้ความรู้ลูกจ้างเกี่ยวกับโรค และสุขภาพ • การควบคุมโรค <ul style="list-style-type: none"> – การลงทะเบียนลูกจ้าง – ติดตามสถานการณ์เกี่ยวกับโรค – ให้ และรวบรวมข้อมูลที่เกี่ยวข้อง • แนวทางการแจ้งสถานการณ์ของโรค

โดยกลุ่มเป้าหมายนี้ ได้ระบุผู้มีส่วนได้ส่วนเสียซึ่งเป็นเป้าหมาย สองกลุ่มคือ 1. นักธุรกิจ/นายจ้าง และลูกจ้าง 2. กระทรวงที่เกี่ยวข้อง
ดังระบุใน รูปที่ 4 และตารางที่ 7

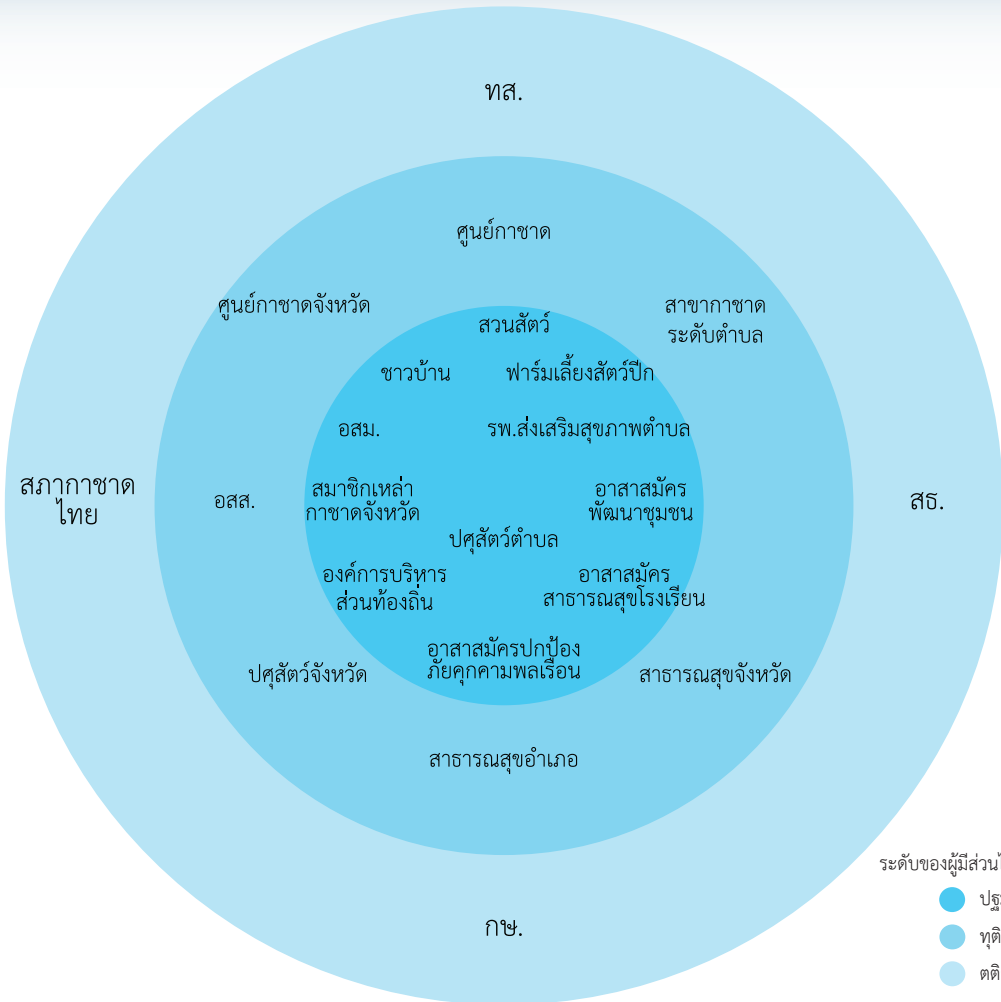


รูปที่ 4 ผลของการวิเคราะห์ผู้มีส่วนได้ส่วนเสียของกลุ่มเป้าหมาย : นักธุรกิจ/นายจ้าง และลูกจ้าง
กระทรวงสาธารณสุข (สธ.) กระทรวงเกษตรและสหกรณ์ (กษ.) กระทรวงศึกษาธิการ (ศธ.) กระทรวงมหาดไทย

4.3 สมาชิกสภาภาคไทย

หน้าที่และความรับผิดชอบของสมาชิกสภาภาคไทย

1. การคัดกรองผู้ป่วยต้องสงสัย
2. ร่วมมือกับเจ้าหน้าที่จากสหสาขาวิชาชีพ ตัวอย่างเช่น แพทย์
3. รายงานแก่หน่วยงานที่รับผิดชอบสำหรับการป้องกัน และควบคุมโรค เพื่อประเมินสถานการณ์ การสืบสวน และการระบาด
4. รายงานข้อมูลแก่สำนักกระบาดวิทยา กรมควบคุมโรค



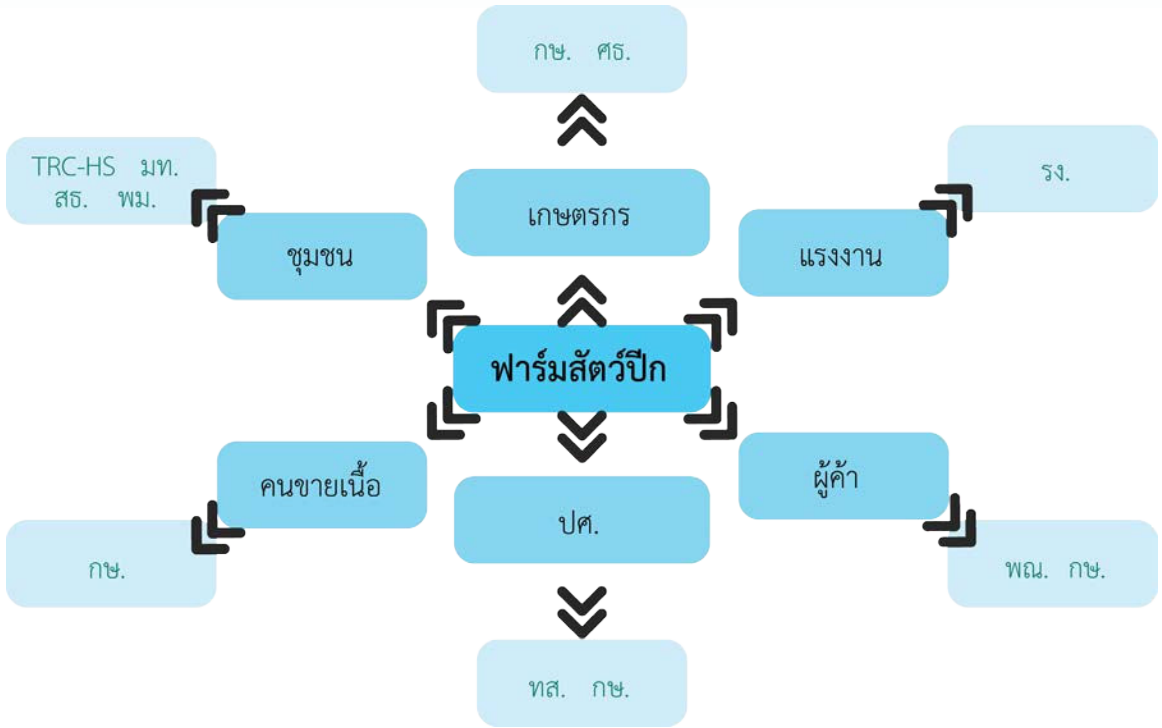
รูปที่ 5 ผลของการวิเคราะห์ผู้มีส่วนได้ส่วนเสียของสมาชิกสภาภาษาไทย

องค์การสวนสัตว์ในพระบรมราชูปถัมภ์ (อสส.) กระทรวงทรัพยากรธรรมชาติและสิ่งแวดล้อม (ทส.) กระทรวงสาธารณสุข (สธ.) กระทรวงเกษตรและสหกรณ์ (กษ.)

4.4 เจ้าหน้าที่และผู้ปฏิบัติงานปศุสัตว์ และเกษตรกร

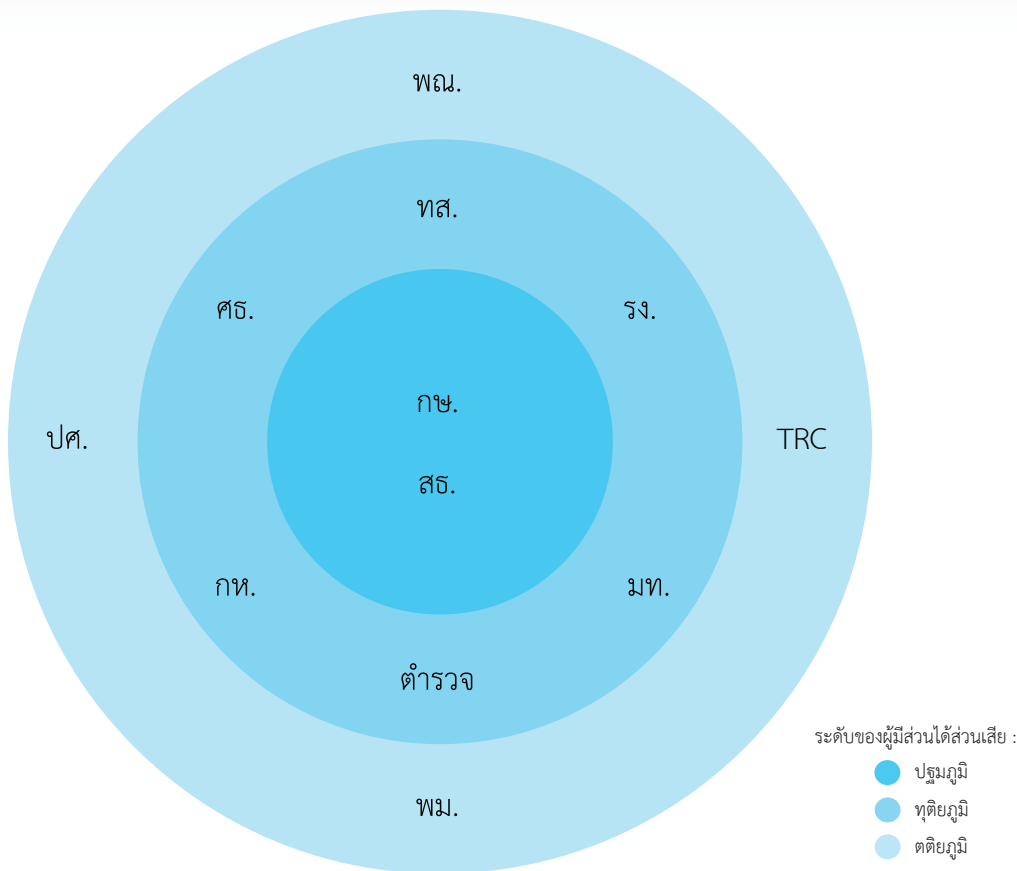
ตารางที่ 8 บทบาทและหน้าที่ของผู้มีส่วนได้ส่วนเสียของเจ้าหน้าที่ ผู้ปฏิบัติงานปศุสัตว์ และเกษตรกร

ผู้มีส่วนได้ส่วนเสีย	บทบาท
นายจ้าง	<ul style="list-style-type: none"> • ทหาความรู้เกี่ยวกับสุขอนามัยส่วนบุคคล และโรค • ให้ความรู้แก่ลูกจ้างเกี่ยวกับโรคต่าง ๆ และสุขภาพได้ • การควบคุมโรค <ul style="list-style-type: none"> – การลงทะเบียนลูกจ้าง – ติดตามสถานการณ์โรค – รวบรวม และรายงานข้อมูล • จัดทำแนวทางการจัดแจ้ง และรายงานโรค
กระทรวงแรงงาน	<ul style="list-style-type: none"> • ให้ความรู้เกี่ยวกับโรคต่าง ๆ และสุขภาพ • ให้คำปรึกษาแก่นายจ้าง และลูกจ้าง
กระทรวงสาธารณสุข	<ul style="list-style-type: none"> • ให้ความรู้ประชาชนเกี่ยวกับโรค • เฝ้าระวัง และควบคุมโรค
กระทรวงศึกษาธิการ	เผยแพร่วามรู้ให้แก่สถานศึกษาต่าง ๆ
กระทรวงเกษตรและสหกรณ์	<ul style="list-style-type: none"> • ให้การสนับสนุนด้านความรู้ • จัดทำมาตรฐานสำหรับธุรกิจการเกษตร • เฝ้าระวังโรคในสัตว์



รูปที่ 6 แผนผังความสัมพันธ์ของผู้มีส่วนได้ส่วนเสียที่เกี่ยวข้องกับกลุ่มเป้าหมาย : ศูนย์วิจัยเพื่อพัฒนาระบบบริการสุขภาพ ในภาวะการเกิดโรคระบาด

กระทรวงมหาดไทย (มท.) กระทรวงสาธารณสุข (สธ.) กระทรวงการพัฒนาศักยภาพและความมั่นคงของมนุษย์ (พม.) กระทรวงเกษตรและสหกรณ์ (กษ.) กระทรวงศึกษาธิการ (ศธ.) กระทรวงแรงงาน (รง.) กระทรวงพาณิชย์ (พณ.) กระทรวงทรัพยากรธรรมชาติและสิ่งแวดล้อม (ทส.) ศูนย์วิจัยเพื่อพัฒนาระบบสาธารณสุข (TRC-HS) กรมปศุสัตว์ (ปศ.)



รูปที่ 7 ผลจากการวิเคราะห์ผู้มีส่วนได้ส่วนเสียกับเกษตรกรและผู้ทำงานเกี่ยวกับการปศุสัตว์

กรมปศุสัตว์ (ปศ.) กระทรวงเกษตรและสหกรณ์ (กษ.) กระทรวงสาธารณสุข (สธ.) กระทรวงทรัพยากรธรรมชาติและสิ่งแวดล้อม (ทส.) กระทรวงมหาดไทย (มท.) กระทรวงศึกษาธิการ (ศธ.) กระทรวงแรงงาน (รง.) ศูนย์วิจัยเพื่อพัฒนาระบบสาธารณสุข (TRC) กระทรวงพาณิชย์ (พณ.) กระทรวงการพัฒนาสังคมและความมั่นคงของมนุษย์ (พม.) กระทรวงกลาโหม (กท.)

4.5 เจ้าหน้าที่ดูแลสถานสงเคราะห์ สภากาเด็กและเยาวชนในระดับจังหวัดและระดับตำบล

กลุ่มนี้ได้ให้คำจำกัดความของกำลังคนกลุ่มเป้าหมาย ภายใต้สถานสงเคราะห์ไว้ 2 กลุ่มคือ เจ้าหน้าที่บริหารจัดการ (ตัวอย่างเช่น ผู้อำนวยการ หรือหัวหน้าส่วนงาน) และทีมสหสาขาวิชาชีพ (นักสังคมสงเคราะห์ พยาบาล นักจิตวิทยา นักกายภาพ เจ้าหน้าที่พัฒนาสังคม และครู) โดยกลุ่มคนเหล่านี้มีบทบาทและหน้าที่ในสถานการณที่เกิดโรคระบาด ดังต่อไปนี้

1. ให้ความรู้ประชาชนเกี่ยวกับโรคไข้หวัดนก การป้องกันโรค และสถานการณ์ของโรค
2. จัดการฝึกอบรมต่างๆ เกี่ยวกับโรค
3. เข้าใจกระบวนการรายงานโรค



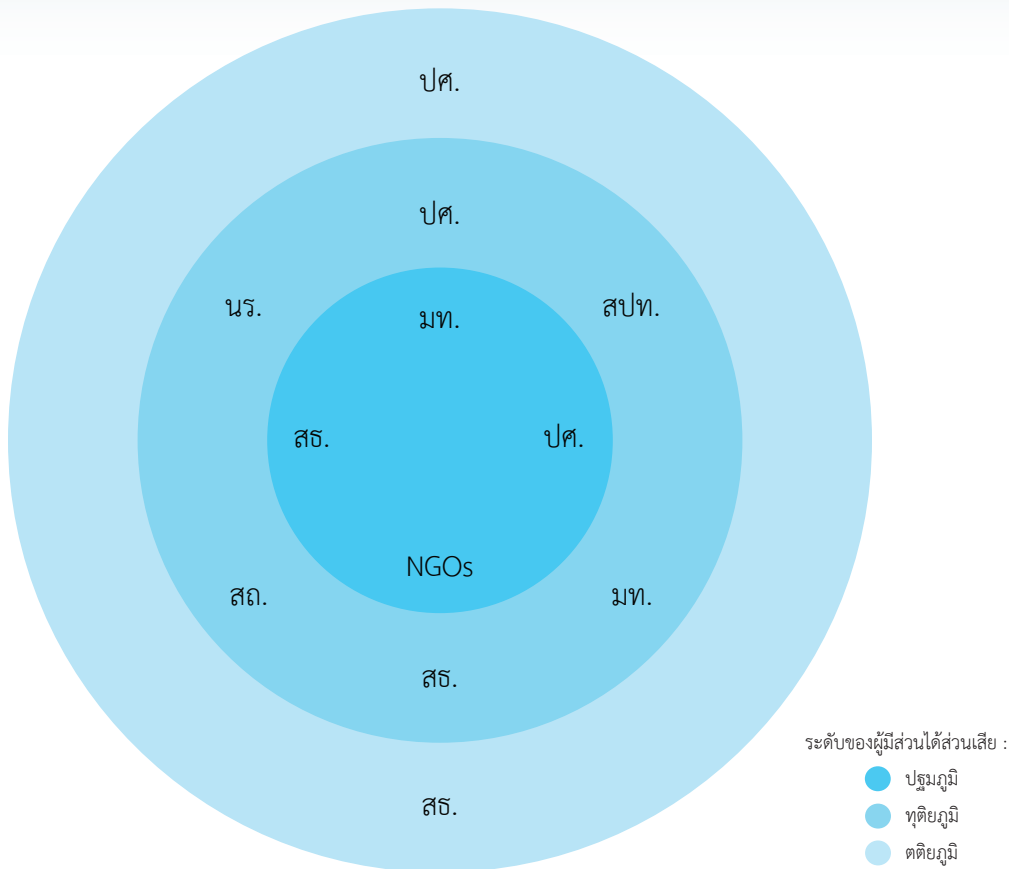
รูปที่ 8 ผลการวิเคราะห์ผู้มีส่วนได้ส่วนเสียที่เกี่ยวข้องกับ เจ้าหน้าที่ดูแลสถานสงเคราะห์ สภาเด็กและเยาวชนในระดับจังหวัดและตำบล

สภาเด็กและเยาวชน (สद्य.) ศูนย์พัฒนาเด็กเล็ก (ศพค.) สำนักงานประกันสังคม (สปส.) สำนักงานคณะกรรมการส่งเสริมสวัสดิการครูและบุคลากรทางการศึกษา (สกสค.) กรมการส่งเสริมและพัฒนาคุณภาพชีวิตคนพิการ (พก.) องค์การบริหารส่วนตำบล (อบต.) องค์การสวนสัตว์ในพระบรมราชูปถัมภ์ (อสส.) กระทรวงทรัพยากรธรรมชาติและสิ่งแวดล้อม (ทส.) กระทรวงมหาดไทย (มท.) กระทรวงการพัฒนาสังคมและความมั่นคงของมนุษย์ (พม.) กระทรวงเกษตรและสหกรณ์ (กษ.) กระทรวงแรงงาน (รง.) กระทรวงสาธารณสุข (สธ.)

4.6 เจ้าหน้าที่ระบาดวิทยา

ตารางที่ 9 บทบาทหน้าที่ของเจ้าหน้าที่ระบาดวิทยา

ผู้มีส่วนได้ส่วนเสีย	บทบาท
<ul style="list-style-type: none"> ◆ สำนักระบาดวิทยา ◆ กรมปศุสัตว์ ◆ สำนักงานคณะกรรมการคุ้มครองผู้บริโภค 	<ul style="list-style-type: none"> • รวบรวมข้อมูล • สรุปผลสำหรับการดำเนินงานตามนโยบาย • วางแผน
<ul style="list-style-type: none"> ◆ สำนักงานคณะกรรมการนโยบายรัฐวิสาหกิจ ◆ สำนักงานสาธารณสุขจังหวัด ◆ สำนักงานส่งเสริมวิสาหกิจขนาดกลาง และขนาดย่อม ◆ โรงพยาบาลส่งเสริมสุขภาพตำบล 	<ul style="list-style-type: none"> • จัดการฝึกอบรมเกี่ยวกับระบาดวิทยา • สื่อสารข้อมูลเกี่ยวกับโรคติดต่อจากสัตว์สู่คนให้กับหน่วยงานต่าง ๆ • ใช้การสื่อสารความเสี่ยง เพื่อสร้างความตระหนักถึงความรุนแรงของโรค และการป้องกันโรค • เป็นแหล่งของผู้เชี่ยวชาญที่มีความชำนาญ
<ul style="list-style-type: none"> ◆ อาสาสมัครปศุสัตว์ ◆ ผู้นำชุมชน ◆ เจ้าหน้าที่อุทยานแห่งชาติ และผู้ดูแลสวนสัตว์ 	<ul style="list-style-type: none"> • รายงานข้อมูลเหตุการณ์เกิดโรคแก่เจ้าหน้าที่ และหน่วยงานที่เกี่ยวข้อง • สื่อสารความรุนแรงของเหตุการณ์โรค • อธิบายการระบาด • ให้แนวปฏิบัติเบื้องต้น เพื่อลดความรุนแรงของโรค



รูปที่ 9 ผลการวิเคราะห์ผู้มีส่วนได้ส่วนเสียที่เกี่ยวข้องกับเจ้าหน้าที่ระดับวิทยาลัย

กระทรวงมหาดไทย (มท.) สำนักนายกรัฐมนตรี (นร.) กระทรวงกลาโหม (กท.) กรมปศุสัตว์ (ปศ.) กระทรวงการพัฒนาสังคมและความมั่นคงของมนุษย์ (พม.) กระทรวงศึกษาธิการ (ศธ.) กระทรวงแรงงาน (รง.) กระทรวงสาธารณสุข (สธ.)

ศูนย์ประสานงานเครือข่ายมหาวิทยาลัยสุขภาพหนึ่งเดียวแห่งประเทศไทย

ชั้น 9 อาคารตระหนักจิต หะริณสูตร

420/6 ถนนราชวิถี แขวงทุ่งพญาไท

เขตราชเทวี กทม.

10400