

# คู่มือการสื่อสารความเสี่ยง การสัมภาษณ์ การสังเกต และ การวิเคราะห์ชุมชน



## การสัมภาษณ์

คือ การสนทนาด้วยการป้อนคำถามเพื่อต้องการคำตอบอย่างมีจุดมุ่งหมาย การสัมภาษณ์สามารถใช้ในหลายวัตถุประสงค์ ในที่นี้ การสัมภาษณ์ทางการแพทย์และสาธารณสุขนิยมใช้เป็นเครื่องมือสำคัญหนึ่งในการเก็บรวบรวมข้อมูลสุขภาพและคุณภาพชีวิตของประชาชน ซึ่งผู้สัมภาษณ์ (interviewer) ทำหน้าที่ป้อนคำถามเพื่อหาข้อมูลที่ได้จากการสัมภาษณ์ตามวัตถุประสงค์ (รวมถึงอาจให้ข้อเท็จจริงแก่ผู้ถูกสัมภาษณ์) ในขณะที่ผู้ถูกสัมภาษณ์ (interviewee) ทำหน้าที่ตอบคำถามเพื่อให้ข้อมูลที่เป็นข้อเท็จจริงแก่ผู้สัมภาษณ์ ได้แก่ ข้อมูลส่วนบุคคล ข้อมูลครัวเรือน ข้อมูลความรู้ ทักษะ ทักษะ การปฏิบัติตนในด้านต่าง ๆ เป็นต้น

## ตัวอย่าง การสัมภาษณ์ข้อมูลการปฏิบัติของประชาชนทั่วไปในสถานการณ์การระบาดของโรคโควิด-19

- การรับรู้ข่าวสาร การดูแลรักษาสุขภาพ
- การเข้าถึงบริการสุขภาพ การได้รับวัคซีนโควิด การฟื้นฟูหลังการเจ็บป่วย
- การจัดการความเครียด การปรับตัวในการเผชิญกับภาวะการเจ็บป่วย ภาวะการสูญเสีย หรือภาวะตกงาน



## บทบาทหน้าที่ ความรับผิดชอบของผู้สัมภาษณ์

ผู้สัมภาษณ์ เป็นผู้ดำเนินการสัมภาษณ์เพื่อเก็บรวบรวมข้อมูลของผู้ถูกสัมภาษณ์ให้ครบถ้วนตามวัตถุประสงค์ของการสัมภาษณ์ ชี้แจงวัตถุประสงค์ในการสัมภาษณ์ ให้ข้อมูลที่จำเป็นเพื่อให้ผู้ถูกสัมภาษณ์สามารถตัดสินใจที่จะเข้าร่วมการสัมภาษณ์โดยการสมัครใจและไม่เกิดผลกระทบใด ๆ ต่อผู้ถูกสัมภาษณ์และผู้ที่เกี่ยวข้อง

- ชี้แจงวัตถุประสงค์ในการสัมภาษณ์ ให้ข้อมูลที่จำเป็นเพื่อให้ผู้ถูกสัมภาษณ์สามารถตัดสินใจที่จะเข้าร่วมการสัมภาษณ์โดยการสมัครใจและไม่เกิดผลกระทบใด ๆ ต่อผู้ถูกสัมภาษณ์และผู้ที่เกี่ยวข้อง
- ชี้แจงเครื่องมือที่ใช้ในการสัมภาษณ์ วิธีการสัมภาษณ์ ประเด็นข้อคำถามต่าง ๆ และวิธีการตอบคำถาม
- ป้อนคำถาม ฟังและจดบันทึกคำตอบของผู้ถูกสัมภาษณ์ ให้เป็นไปตามวิธีปฏิบัติของการสัมภาษณ์ที่ถูกต้อง

## ประเภทของการสัมภาษณ์

1. การสัมภาษณ์แบบมีโครงสร้าง ใช้คำถามที่เตรียมการไว้ล่วงหน้า การสัมภาษณ์เป็นไปตามประเด็นข้อคำถามและไม่เบี่ยงเบนประเด็น
2. การสัมภาษณ์แบบกึ่งโครงสร้าง ใช้คำถามที่เตรียมการไว้ล่วงหน้า การสัมภาษณ์เป็นไปตามกรอบหัวข้อที่จะถามและเปิดกว้างประเด็นใหม่ ๆ ในระหว่างการสัมภาษณ์
3. การสัมภาษณ์แบบไม่มีโครงสร้าง ไม่มีคำถามที่เตรียมการไว้ล่วงหน้า การสัมภาษณ์เป็นไปตามธรรมชาติ

## การสัมภาษณ์แบบมีโครงสร้าง

- การสัมภาษณ์ที่มีการวางแผนไว้ล่วงหน้าเกี่ยวกับประเด็นข้อคำถามที่ต้องการคำตอบอย่างสมบูรณ์ ผู้สัมภาษณ์จะป้อนคำถามเดียวกันกับผู้ถูกสัมภาษณ์ทุกคนในระหว่างการสัมภาษณ์
- การสัมภาษณ์มีแนวโน้มที่จะเป็นทางการ อาจไม่สลับไหลตามธรรมชาติ ตงกันข้ามกับการสัมภาษณ์แบบไม่มีโครงสร้างซึ่งเป็นเหมือนการสนทนาในชีวิตประจำวัน
- การสัมภาษณ์มีชุดคำถามที่เข้มงวด ซึ่งไม่อนุญาตให้ผู้สัมภาษณ์เบี่ยงเบนประเด็นข้อคำถาม

## การสัมภาษณ์แบบกึ่งมีโครงสร้าง

- การสัมภาษณ์ที่มีการวางแผนไว้ล่วงหน้าเกี่ยวกับประเด็นหลักซึ่งมีข้อคำถามกว้าง ๆ แต่จะเปิดกว้างเพื่อให้ผู้ถูกสัมภาษณ์พูด
- ผู้สัมภาษณ์สามารถนำประเด็นใหม่ ๆ หรือ แนวคิดใหม่ ๆ ที่เกิดขึ้นในระหว่างการสัมภาษณ์ไปสร้างประเด็นข้อคำถามทั่วไป ข้อคำถามเฉพาะ และข้อคำถามชักไซร์ และมีข้อมูลเชิงคุณภาพที่น่าเชื่อถือและเทียบเคียงได้อีกด้วย
- โดยปกติแล้วผู้ถูกสัมภาษณ์จะรู้สึกเครียดน้อยลงในระหว่างการสัมภาษณ์ อาจจะนำเสนอทักษะการสื่อสารเพิ่มเติมให้กับผู้สัมภาษณ์
- ผู้สัมภาษณ์สามารถสร้างความผูกพันส่วนตัวกับผู้ถูกสัมภาษณ์ภายใต้บรรยากาศที่ค่อนข้างอบอุ่นและเป็นกันเอง

## คำถามปลายปิด

นิยมใช้กับแบบสอบถาม ผู้สัมภาษณ์จะได้รับคำตอบสั้น ๆ เหมาะสำหรับการมุ่งหาคำตอบที่เด็ดขาด ไม่ต้องตีความหมายแต่ก็ขาดข้อมูล ประกอบทำให้บางครั้งอาจได้คำตอบที่ผิดไปจากความตั้งใจก็ได้

## คำถามปลายเปิด

นิยมใช้กับแบบสอบถาม แบบสัมภาษณ์เชิงลึก แบบสัมภาษณ์ สำหรับการอภิปรายกลุ่ม ผู้สัมภาษณ์ใช้คำถามปลายเปิดเพื่อที่จะมุ่งหาคำตอบที่แสดงถึงความรู้ ความคิดเห็น หรือความรู้สึก และจะช่วยเปิดทางให้การสนทนาต่อเนืองออกไป

## ตัวอย่าง คำถามแบบชักใช้

- เป็นคำถามที่มุ่งหารายละเอียด โดยที่ ผู้สัมภาษณ์จะขอให้ผู้ถูกสัมภาษณ์ตอบยกตัวอย่าง หรือขยายความเรื่องที่เป็นประเด็นเพื่อความเข้าใจที่ชัดเจนมากขึ้น
- ผู้สัมภาษณ์จะไม่ป้อนคำถามมาก แต่จะคอยป้อนคำถาม 5W คือ ใคร อะไร เมื่อไร ที่ไหน ทำไม อย่างไร เข้าไปในช่วงเวลาที่เหมาะสม ซึ่งนอกจากจะทำให้ผู้ถูกสัมภาษณ์มีความรู้สึกที่ดีว่าเราตั้งใจฟังเรื่องที่เขาเล่าอย่างต่อเนื่องแล้ว ผู้สัมภาษณ์ยังได้รายละเอียดที่ต้องการค่อนข้างครบถ้วนอีกด้วย



## ตัวอย่าง การสัมภาษณ์แบบมีโครงสร้างโดยใช้แบบสอบถามที่มีคำถามปลายปิดและปลายเปิด

- **ระดับการศึกษา**

( ) ไม่ได้เรียนหนังสือ ( ) ต่ำกว่ามัธยมต้น ( ) มัธยมต้น ( ) ปวช  
 ( ) มัธยมปลาย ( ) ปวส. ( ) อนุปริญญา ( ) ปริญญาตรี  
 ( ) สูงกว่าปริญญาตรี

- **การเรียนจบการศึกษา**

( ) เรียนจบ ( ) เรียนไม่จบ

- **อะไรเป็นข้อจำกัดหรืออุปสรรคที่ไม่สามารถเรียนจบการศึกษาได้**

.....  
 .....



# หลักการและวิธีการสัมภาษณ์ที่ดี

## ก่อนการสัมภาษณ์

1. ต้องแนะนำตนเอง บอกจุดมุ่งหมายของการสัมภาษณ์ พร้อมทั้งพยายามชี้แจงให้ผู้ถูกสัมภาษณ์เห็นว่าเขามีส่วนสำคัญมากเพียงใดในการที่จะทำให้งานเก็บรวบรวมข้อมูลครั้งนี้สำเร็จลุล่วงไปได้ อย่างสมบูรณ์ ในแง่จริยธรรมก็ควรชี้แจงแก่ผู้ถูกสัมภาษณ์ด้วยว่า ข้อมูลครั้งนี้ถือเป็นความลับ และถ้าจะบันทึกเทปต้องแจ้งแก่ผู้ถูกสัมภาษณ์ให้ทราบก่อนด้วย
2. พยายามสร้างบรรยากาศ และสัมพันธ์ภาพที่ดีในการสัมภาษณ์ โดยใช้เวลาเล็กน้อยสนทนาเรื่อง que ผู้ถูกสัมภาษณ์สนใจทั่ว ๆ ไป ก่อน เพื่อให้ผู้ถูกสัมภาษณ์มีความคุ้นเคย มีความรู้สึกเป็นมิตร และไว้วางใจผู้สัมภาษณ์

## ระหว่างการสัมภาษณ์

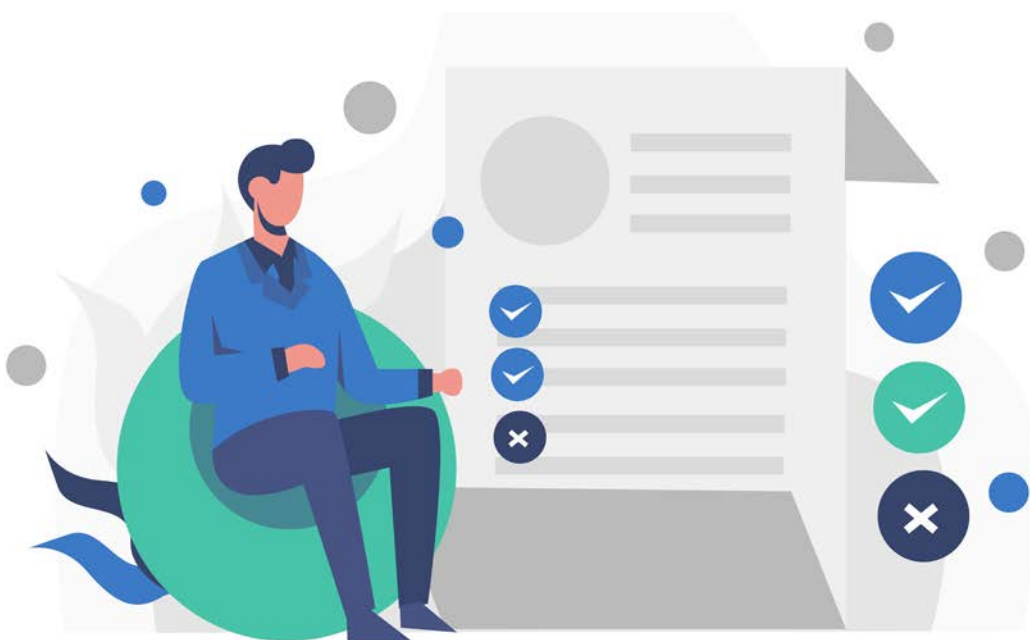
3. อย่าใช้คำถามที่เป็นการชี้แนะคำตอบ ไม่ควรจเร่งรัดหรือคาดคั้นคำตอบจากผู้ถูกสัมภาษณ์
4. อย่าวิพากษ์วิจารณ์ หรือสั่งสอนผู้ถูกสัมภาษณ์ เมื่อผู้ถูกสัมภาษณ์ให้ข้อมูลหรือมีพฤติกรรมที่ขัดแย้งกับที่สั่งคมยอมรับ
5. ในกรณีที่ผู้สัมภาษณ์ยังไม่ได้คำตอบที่ชัดเจนหรือเป็นที่พอใจ ถ้ายังไม่คุ้นเคยกันนักอาจจะผ่านไปก่อน เมื่อจบการสัมภาษณ์แล้ว ค่อยย้อนกลับมาถามใหม่ โดยกล่าวในเชิงทบทวนคำถาม หรือ ทบทวนคำตอบแบบสุภาพ
6. ควรรับฟังประเด็นปัญหาที่ผู้ถูกสัมภาษณ์ให้ความสนใจนอกเหนือจากที่ผู้สัมภาษณ์วางแผนไว้ จดบันทึก ปล่อยให้เขาพูดอย่างเสรี เพื่อที่เขาจะได้รู้สึกว่าเขามีโอกาสที่จะพูดตามที่เขาคิด

## การจบการสัมภาษณ์

7. ควรกล่าวคำขอบคุณผู้ถูกสัมภาษณ์ที่ให้ความร่วมมือเป็นอย่างดีในการสัมภาษณ์

### สรุปใจความสำคัญ : การสัมภาษณ์

1. การสัมภาษณ์ จึงเป็นเครื่องมือที่ใช้ในการรวบรวมข้อมูลอย่างหนึ่ง ที่ผู้สัมภาษณ์ใช้วิธีการสัมภาษณ์ต่าง ๆ ด้วยแบบสอบถามหรือแบบสัมภาษณ์เชิงลึก ที่มีคำถามปลายปิดและปลายเปิด
2. การสัมภาษณ์ใช้ได้กับคนทุกเพศ ทุกวัย แม้แต่ผู้ที่อ่านหนังสือไม่ออก หรือเขียนหนังสือไม่ได้ก็สามารถให้ข้อมูลโดยการสัมภาษณ์ได้ ข้อมูลที่ได้มีความเชื่อถือได้มากกว่าแบบสอบถาม
3. ผู้สัมภาษณ์สามารถอ่านความรู้สึกนึกคิดของผู้ให้สัมภาษณ์ในเรื่องต่าง ๆ ได้ ในขณะที่ผู้ถูกสัมภาษณ์ก็มีโอกาสแสดงความคิดเห็นและซักถามเมื่อไม่เข้าใจได้





## การสังเกตการณ์ (Observation)

คือการเก็บข้อมูลโดยใช้สายตาในการสร้างความเข้าใจพฤติกรรมของประชาชน รับรู้สภาพความเป็นอยู่หรือวิถีการดำเนินชีวิตของประชาชน การอยู่อาศัยและสภาพแวดล้อมในการอยู่อาศัย เช่น สภาพบ้านเรือน สภาพแวดล้อมทางกายภาพภายในบ้านหรือบริเวณรอบบ้าน การกินอยู่และสภาพแวดล้อมในการกินอยู่ เช่น การบริโภค น้ำดื่ม น้ำใช้ การกักเก็บน้ำใช้ในครัวเรือน อาหารการกิน การทำงาน และสภาพแวดล้อมในการทำงาน เช่น การทำกิจกรรมต่าง ๆ ในการประกอบอาชีพหรือหารายได้

การสังเกตการณ์อาศัยกรอบแนวคิด ทฤษฎี หรือสมมติฐานที่กำหนดไว้ล่วงหน้า มีการวางแผนการสังเกตอย่างเป็นระบบ มีการบันทึกข้อมูลที่สังเกตได้ และให้ความสำคัญกับการควบคุมความถูกต้องและความน่าเชื่อถือของข้อมูลที่ได้จากการสังเกตการณ์

โดยทั่วไปแล้วการสังเกตจึงใช้เวลานานกว่าการสัมภาษณ์แต่จะได้ข้อมูลปฐมภูมิโดยตรง จึงต่างจากการสัมภาษณ์ซึ่งอาจได้ข้อมูลจากการบอกเล่าของผู้ให้สัมภาษณ์อีกทีหนึ่ง





## การสังเกตการณ์แบบมีส่วนร่วม (participant observation)

คือ การสังเกตที่ผู้สังเกตเข้าไปมีส่วนร่วมในกิจกรรมต่าง ๆ หรือคลุกคลีอยู่กับบุคคล กลุ่มบุคคล หรือในกลุ่มประชาชนที่เราต้องการสังเกต ทำให้ได้รายละเอียด หรือข้อมูลที่แน่นอน ถูกต้อง ชัดเจน เช่น การศึกษาเกี่ยวกับความเป็นอยู่ของชาวสลัม หรือพวกชาวเขา เป็นต้น ผู้สังเกตจะเข้าไปอยู่ในสลัม หรือเข้าไปอยู่กับชาวเขานานๆ จนไม่รู้สึกรู้ว่าเป็นคนแปลกหน้าการสังเกตแบบนี้ผู้สังเกตจะไม่สามารถจดบันทึกรายละเอียดเกี่ยวกับสิ่งที่ต้องการสังเกตได้ทันที และต้องใช้เวลาในการสังเกตนาน อีกทั้งอาจเกิดความโน้มน้าวใจได้

## การสังเกตการณ์แบบไม่มีส่วนร่วม (non-participant observation)

คือ การสังเกตการณ์ที่ผู้สังเกตไม่ได้เข้าไปมีส่วนร่วมในกิจกรรมต่าง ๆ แต่คอยเฝ้าดูอยู่ห่าง ๆ การสังเกตแบบนี้อาจให้ผู้ถูกสังเกตรู้ตัวหรือไม่ให้ผู้ถูกสังเกตรู้ตัวก็ได้ การสังเกตแบบไม่มีส่วนร่วมนี้จะหลีกเลี่ยงความโน้มน้าวใจของผู้สังเกตได้และสามารถจดบันทึกรายละเอียดของสิ่งที่ต้องการสังเกตได้

## หลักการและวิธีการสังเกตที่ดี

1. กำหนดจุดมุ่งหมายให้แน่นอนและชัดเจนว่าจะสังเกตพฤติกรรมหรือปรากฏการณ์ใด และพฤติกรรมนั้นมีการแสดงออกอย่างไรผู้สังเกตต้องทราบอย่างชัดเจน
2. วางแผนการสังเกตอย่างมีขั้นตอนและเป็นระบบ จะใช้การสังเกตแบบใดและมีเครื่องมือช่วยในการสังเกตหรือไม่ ช่วงเวลาในการสังเกตเหมาะสมหรือไม่
3. มีการบันทึกรายละเอียดที่สังเกตได้ทันที การบันทึกนั้นต้องตรงกับข้อเท็จจริงที่สังเกตได้ และไม่ควรถูกทำให้ผู้ถูกสังเกตเห็น
4. มีทักษะในการใช้เครื่องมือหรืออุปกรณ์ช่วยในการสังเกตการสังเกตบางครั้งจำเป็นต้องมีอุปกรณ์ เช่น กล้องถ่ายรูป หรืออื่นๆ ควรต้องฝึกฝนให้เกิดความชำนาญในการใช้เครื่องมือ นั้น ๆ ด้วย
5. ผู้สังเกตควรมีการรับรู้ที่ถูกต้อง และรวดเร็วจากพฤติกรรมที่ผู้ถูกสังเกตแสดงออกมา เพราะการแสดงออกของพฤติกรรมบางอย่างจะไม่เกิดขึ้นบ่อย ๆ และอาจเกิดขึ้นอย่างรวดเร็วผู้สังเกตจึงต้องฝึกประสาทสัมผัสของตนเองให้คล่องแคล่วและใช้การได้ดีอยู่เสมอ
6. ผู้สังเกตต้องขจัดอคติหรือความลำเอียงออกไปให้หมด นั่นคือ ต้องบันทึกสิ่งที่ได้พบเห็นไม่ต้องใส่ความเห็นส่วนตัวเข้าไป
7. ควรสังเกตหลายๆ ครั้ง หรือใช้ผู้สังเกตหลายคนเพื่อให้ผลจากการสังเกตเชื่อถือได้



## สรุปใจความสำคัญ

การสังเกตการณ์ เป็นเครื่องมือที่ใช้ในการรวบรวมข้อมูล  
อย่างหนึ่งที่ผู้สังเกตการณ์ ใช้สายตาเฝ้าดูหรือศึกษาเหตุการณ์  
ปรากฏการณ์ต่าง ๆ เพื่อให้เข้าใจลักษณะธรรมชาติและสภาพความ  
เป็นปัจจุบันเกี่ยวกับสิ่งที่เราต้องการศึกษาเช่น คน สิ่งแวดล้อม หรือ  
วัตถุต่างๆ โดยการใช้ประสาทสัมผัส เช่น ตา หู ในการติดตามเฝ้าดู  
อย่างใกล้ชิด



## การวิเคราะห์ชุมชน

การวิเคราะห์ข้อมูลชุมชนเพื่อวางแผนดำเนินการแก้ไขปัญหาของชุมชนนั้น จำเป็นต้องทราบว่า ปัญหาและสาเหตุของปัญหา ความต้องการของชุมชนสิ่งที่สำคัญที่สุดในการวิเคราะห์ชุมชน คือการมีส่วนร่วมของประชาชน ถ้าหากประชาชนมีส่วนร่วมมากเท่าใด การทราบคำตอบของปัญหาและแนวทางในการแก้ไขปัญหาก็ย่อมจะมีมากขึ้นเท่านั้น

## ขั้นตอนของการวิเคราะห์ชุมชน

แบ่งออกเป็น 4 ขั้นตอน ดังต่อไปนี้

1. ศึกษาสภาพปัญหา และความต้องการของชุมชน
2. ศึกษาสาเหตุของปัญหา
3. ศึกษาความสามารถในการแก้ไขปัญหา
4. ศึกษาแนวทาง วิธีการต่าง ๆ ในการแก้ไขปัญหา



## ขั้นตอนของการวิเคราะห์ชุมชน

สภาพปัจจุบันในการดำรงชีวิตประจำวันของประชาชนในชุมชนต่าง ๆ และการคาดการณ์แนวโน้มของปัญหาในอนาคตของชุมชนเป็นข้อมูลสำคัญที่จะนำไปสู่แนวทางร่วมแก้ไขปัญหาที่เป็นอยู่ในปัจจุบันและปัญหาที่จะเกิดขึ้นในอนาคตอย่างมีเป้าหมายและทิศทางโดยทั่วไป ปัญหาและความต้องการของชุมชนนั้นมีหลายด้าน ซึ่งเป็นพลวัตหรือมีการเปลี่ยนแปลงอยู่ตลอดเวลา เราจะต้องเรียงลำดับความสำคัญของปัญหาและความต้องการต่าง ๆ ตามความต้องการของประชาชนในชุมชน

## สาเหตุของปัญหา

การค้นหาเหตุที่ทำให้เกิดปัญหานั้น จำเป็นต้องอาศัยข้อมูลต่าง ๆ เป็นพื้นฐานประกอบการวิเคราะห์ วิธีการหาสาเหตุของปัญหาและความต้องการในชุมชนนั้นมีหลายวิธี เช่น การสังเกตการณ์ การสัมภาษณ์



# การวิเคราะห์ปัญหาและการแก้ปัญหา ชุดตรวจโควิด ATK

## ระบุสาเหตุของปัญหาชุดตรวจโควิด ATK และแนวทางแก้ไขปัญหา

1. ชุดตรวจโควิด ATK ด้วยตนเองที่ขายในร้านขายยาและร้านค้าออนไลน์นั้น มีราคาสูงเพิ่มขึ้นจากที่รัฐบาลกำหนด
2. ประชาชนมีความต้องการใช้ชุดตรวจโควิด ATK เพิ่มขึ้นในช่วงเทศกาลสงกรานต์และหลังเทศกาลสงกรานต์ที่มีแนวโน้มการระบาดเพิ่มขึ้น
3. ผู้จำหน่ายมีการฉวยโอกาสขึ้นราคาชุดตรวจโควิด ATK เอาไว้ดเอาเปรียบประชาชนที่อยู่ในช่วงยากลำบาก
4. รัฐจัดให้มีการขายที่เป็นธรรม เปิดให้มีการแข่งขันสูงขึ้นโดยจำหน่ายผ่านช่องทางที่หลากหลายขึ้น
5. ราคาชุดตรวจโควิด ATK ที่ต่ำลง ทำให้ประชาชนสามารถเข้าถึงในวงกว้างและกลายเป็นกลไกการตรวจคัดกรองและนำผู้ป่วยเข้าสู่การรักษาได้รวดเร็ว ลดการเสียชีวิต จำกัดวงจรรบาด



## ความสามารถในการแก้ไข้ปัญหา

หากพิจารณาด้านศักยภาพและขีดความสามารถในการแก้ไข้ปัญหาต่าง ๆ ของชุมชน ควรคำนึงถึงเรื่องสำคัญ ดังนี้ ทรัพยากรในชุมชน เช่น ทรัพยากรบุคคลที่มีศักยภาพ มีระดับภูมิปัญญาที่จะนำไปสู่การแก้ไข้ปัญหาและพัฒนา การมีส่วนร่วมของประชาชนในการแก้ไข้ปัญหามากน้อยอย่างไรความพร้อมของชุมชนแม้จะมีทรัพยากรเพียงพอ แต่ประชาชนไม่มีความพร้อมที่จะแก้ไข้ปัญหาก็ย่อมที่จะไม่สามารถดำเนินการได้

## แนวทาง วิธีการต่าง ๆ ในการแก้ไข้ปัญหา

1. วางแผนการดำเนินการต่างๆ เพื่อหาแนวทาง วิธีการต่าง ๆ ที่ จะนำไปใช้ในการแก้ไข้ปัญหาและความต้องการของชุมชน ซึ่งมีหลายวิธี  
 ดังนี้การประชุมวิเคราะห์และสรุประหว่างผู้สำรวจเก็บข้อมูล ผู้ปฏิบัติงานในชุมชน ตลอดจนองค์กรชุมชน ผู้นำกลุ่มต่างๆ ในชุมชน และผู้เชี่ยวชาญ เพื่อที่จะดำเนินการวางแผนในการแก้ไข้ ปัญหาและความต้องการของชุมชนที่เป็นแนวทางร่วมหลายฝ่าย
2. การแยกประชุม และสรุปการวิเคราะห์ชุมชนระหว่างฝ่าย ประชาชนกับฝ่ายเจ้าหน้าที่ที่เกี่ยวข้องกับงานพัฒนา ไม่ว่าจะ เป็นของรัฐและองค์กรเอกชน จะเป็นประโยชน์อย่างมาก
3. ทุกฝ่ายได้แสดงความคิดเห็นและสรุปแนวทางแก้ไข้ปัญหาได้อย่าง เต็มที่
4. เมื่อต่างฝ่ายได้ข้อสรุปแล้วนำมาประชุมพิจารณาวิเคราะห์สรุป รวมกันอีกครั้งหนึ่ง ก็จะได้ข้อสรุปรวมและใช้เป็นแนวทางการ วางแผนแก้ไข้ปัญหาและความต้องการของชุมชน



5. ผู้นำชุมชน องค์กรชุมชน อาสาสมัคร และกลุ่มต่างๆ ภายในชุมชน ร่วมกันประชุมพิจารณาวิเคราะห์ชุมชน เพื่อวางแผนหาแนวทาง แก้ไขปัญหาและความต้องการของชุมชน
6. วิธีการนี้เป็นวิธีการที่ดีที่ประชาชนภายในชุมชนได้ตระหนักถึง ความสามารถของตนเองได้รู้จักการวิเคราะห์ ชุมชนของตน
7. เจ้าหน้าที่ของรัฐหรือองค์กรเอกชนที่ทำงานด้านพัฒนาชุมชนจะ ทำหน้าที่เป็นที่ปรึกษาเท่านั้น
8. การประชุมและสรุปการวิเคราะห์ชุมชนโดยคณะกรรมการหมู่บ้าน หรือชุมชน และตัวแทนประชาชน ปราศจากการช่วยเหลือจากเจ้าหน้าที่หรือมีที่ปรึกษาจากภายนอกชุมชน
9. วิธีการนี้เป็นวิธีการที่ดีและสมบูรณ์ที่ประชาชนช่วยเหลือด้วย ตนเอง หาช่องทางพัฒนาด้วยตนเองภายในชุมชนของตน

## สรุปใจความสำคัญ : การวิเคราะห์ชุมชนกับการ พัฒนาชุมชน

การวิเคราะห์เพื่อการแก้ปัญหาและการพัฒนานั้น จะต้องอาศัยผู้มีส่วนได้ ส่วนเสียของคนในชุมชนเป็นสำคัญ

- ต้องยึดหลักการมีส่วนร่วมของหมู่บ้าน หรือชุมชน ไม่ควรยึดหลัก การวิเคราะห์จากบุคคลภายนอกเพียงอย่างเดียว
- เปิดโอกาส ให้กับคนในชุมชน หรือ คนในหมู่บ้านได้มีการแสดง ความคิดเห็น ถึงสภาพปัญหา และความต้องการอย่างแท้จริง

# Contact Us

**Address:**

Minerva Rd, Farnworth, Bolton BL4 0JR  
United Kingdom

**E-mail/Web:**

[contact@yourdomain.com](mailto:contact@yourdomain.com)  
[www.yourdomain.com](http://www.yourdomain.com)

**Phone:**

+44 1204 390390